

**ИНФРАКРАСНАЯ ПОРТАТИВНАЯ КАМЕРА СЛЕЖЕНИЯ  
(ФОТОЛОВУШКА)**

***BolyGuard BG584G-24MHD***



**Руководство пользователя**

Версия 1.02.

2020 г.

## ОГЛАВЛЕНИЕ

1	ВВЕДЕНИЕ .....	3
1.1	ВНЕШНИЙ ВИД КАМЕРЫ И ЭЛЕМЕНТЫ УПРАВЛЕНИЯ.....	4
1.2	ЖК ДИСПЛЕЙ .....	5
1.3	КРАТКИЕ ТЕХНИЧЕСКИЕ ХАРАКТЕРИСТИКИ BG584G-24MHD.....	6
1.4	ДВУСТОРОННЯЯ СВЯЗЬ (SMS УПРАВЛЕНИЕ ФОТОЛОВУШКОЙ) .....	6
1.5	МЕРЫ ПРЕДОСТОРОЖНОСТИ .....	7
2	РУКОВОДСТВО ПО БЫСТРОМУ ЗАПУСКУ .....	8
2.1	ПИТАНИЕ КАМЕРЫ .....	8
2.2	УСТАНОВКА SD-КАРТЫ .....	9
2.3	УСТАНОВКА SIM-КАРТЫ .....	10
2.4	РЕЖИМЫ РАБОТЫ КАМЕРЫ.....	10
2.5	НАСТРОЙКА РЕЖИМОВ СРАБАТЫВАНИЯ .....	11
2.6	РУЧНАЯ СЪЕМКА ФОТО / ВИДЕО В ТЕСТОВОМ РЕЖИМЕ .....	12
2.7	УПРАВЛЕНИЕ ЗАПИСАННЫМИ ФОТО И ВИДЕО .....	12
2.8	ОТПРАВКА ИЗОБРАЖЕНИЙ .....	13
2.9	ЛАЗЕРНЫЙ УКАЗАТЕЛЬ.....	14
2.10	УСТАНОВКА ПАРОЛЯ .....	14
3	НАСТРОЙКА КАМЕРЫ .....	15
3.1	ПЕРЕДАЧА ДАННЫХ И МОБИЛЬНАЯ СВЯЗЬ.....	15
3.2	НАСТРОЙКА ФОТОЛОВУШКИ С ПОМОЩЬЮ ПРОГРАММЫ ДЛЯ ПК .....	15
3.3	НАСТРОЙКА MOLNUS .....	20
3.3.1	РЕГИСТРАЦИЯ В MOLNUS С ПОМОЩЬЮ QR КОДА .....	20
3.3.2	РУЧНАЯ РЕГИСТРАЦИЯ В MOLNUS.....	22
3.3.3	ПРОВЕРКА РАБОТЫ MONUS.....	23
3.4	МЕНЮ НАСТРОЕК .....	23
3.5	СПИСОК SMS-КОМАНД.....	28
3.6	НАСТРОЙКИ MMS ДЛЯ РОССИЙСКИХ ОПЕРАТОРОВ СВЯЗИ .....	29
3.7	НАСТРОЙКИ GPRS ДЛЯ РОССИЙСКИХ ОПЕРАТОРОВ СВЯЗИ .....	30
4	УСТРАНЕНИЕ НЕИСПРАВНОСТЕЙ .....	32
5	ЗОНА ОБНАРУЖЕНИЯ PIR СЕНСОРА .....	32
6	КОДЫ ОШИБОК .....	33
7	ТЕХНИЧЕСКИЕ ХАРАКТЕРИСТИКИ .....	34
8	КОМПЛЕКТАЦИЯ.....	35

# 1 ВВЕДЕНИЕ

Поздравляем вас с приобретением фотоловушки BolyGuard BG584 – современной цифровой инфракрасной камеры наблюдения с поддержкой функции передачи фото по каналам сотовой связи 4G (также камера совместима с сетями 2G и 3G). Производитель фотоловушки - всемирно известная компания Volymedia (бренды Bolyguard, Scoutguard). Ваша камера оснащена высокочувствительным инфракрасным датчиком движения (PIR сенсором), который срабатывает при движении теплых предметов в зоне его действия (человека, автомобиля, животного). Она может быть использована и как средство наблюдения за животными, так и как сигнализация, оперативно сообщающая о несанкционированном вторжении в дом, дачу, офис или на охраняемую территорию.

При срабатывании сенсора происходит автоматическая фотосъемка с качеством изображения до 24 Мегапикселей или видеосъемка (FullHD 1080p), в зависимости от выбранных пользователем настроек камеры. При необходимости файл автоматически пересылается на мобильный телефон или e-mail через каналы сотовой связи. Отправка может происходить как при срабатывании камеры, так и по расписанию, а также по команде пользователя согласно заранее заданным настройкам. Фотоловушка рассчитана на многомесячную автономную работу от батареек или аккумуляторов AA без использования каких-либо внешних источников питания.

При достаточном дневном освещении камера производит цветную фото и (или) видеосъемку. В ночное время встроенная невидимая инфракрасная подсветка позволяет делать четкие монохромные снимки и видео. Камера оснащена 1,44-дюймовым цветным ЖК-дисплеем, что позволяет удобно настраивать поле зрения в полевых условиях, просматривая снимки без смещения корпуса фотоловушки. Встроенный лазерная указка в дополнение к дисплею позволяет чётко идентифицировать центральную точку кадра и направлять фотоловушку именно туда, куда Вам нужно даже в условиях слабой освещённости. Помимо этого в камеру встроен чувствительный микрофон. Фотоловушка имеет всепогодный корпус и устойчива к воздействию воды и снега. Небольшие габариты фотоловушки BG584G, защитная окраска и особая форма корпуса позволяют уменьшить риск её обнаружения злоумышленниками.

## ОСОБЕННОСТИ ФОТОЛОВУШКИ BOLYGUARD BG584G-24MHD:

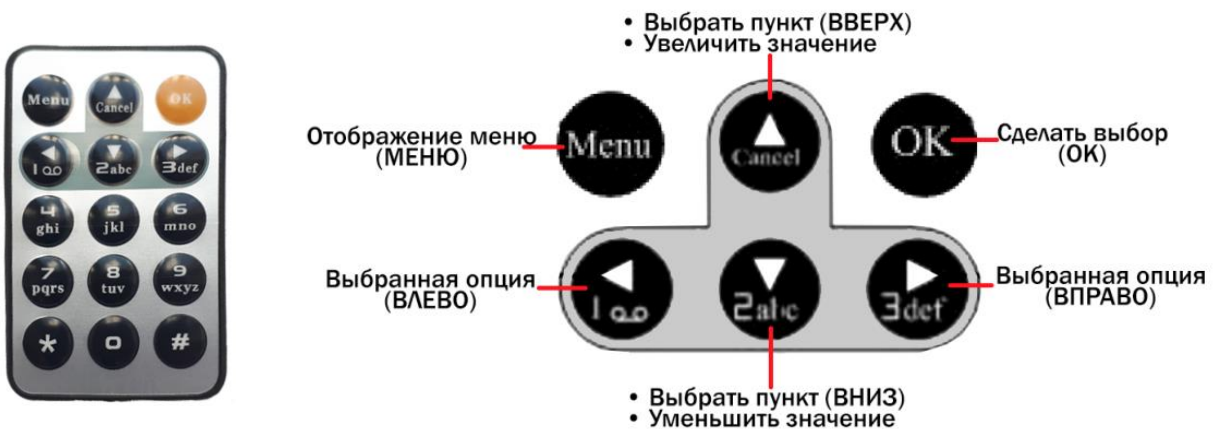
- Поддержка фото до 24 МПикс и FullHD 1080p видео;
- Встроенный 4G/LTE модуль с поддержкой Российских операторов связи;
- Автоматическое переключение 4G/3G/2G в зависимости от качества сигнала;
- Двусторонняя связь с поддержкой удалённого управления при помощи SMS или специального приложения;
- Поддержка облачного приложения Molnus;
- Полностью невидимая ночная подсветка;
- Дальность срабатывания до 27 метров, дальность подсветки до 27 метров;
- Встроенный цветной ЖК-дисплей с диагональю 1,44 дюйма.

### 1.1 ВНЕШНИЙ ВИД КАМЕРЫ И ЭЛЕМЕНТЫ УПРАВЛЕНИЯ

Пожалуйста, ознакомьтесь с устройством и управлением камерой перед её использованием. Возможно, вы найдете полезным отметить этот раздел закладкой, чтобы возвращаться к нему в ходе дальнейшего чтения руководства пользователя. Внешний вид камеры изображен на рисунке ниже:



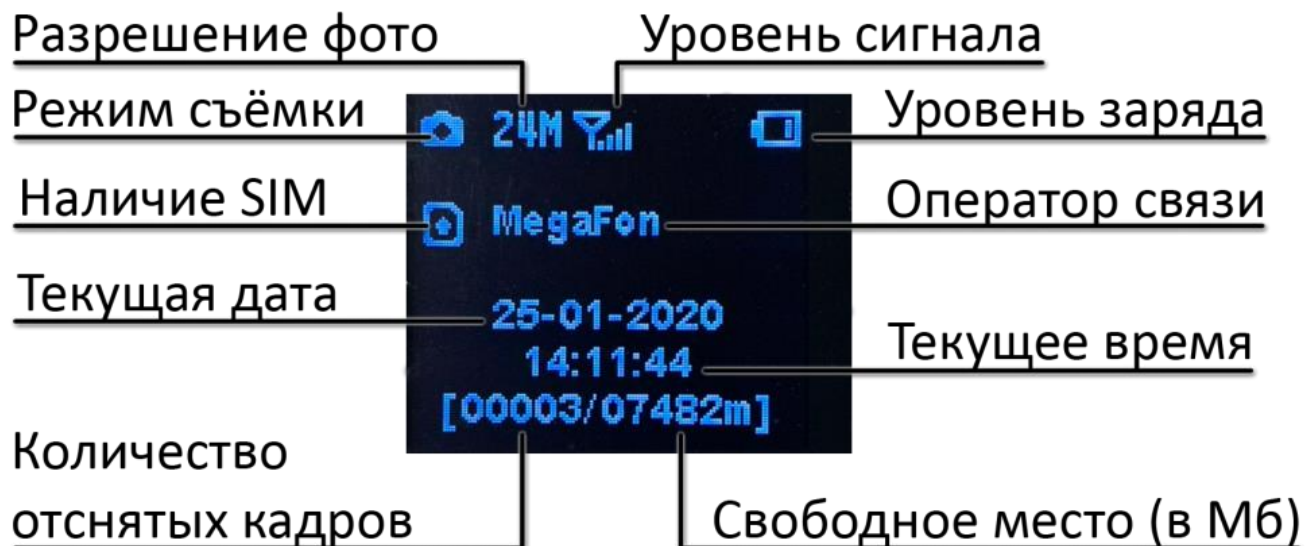
В комплекте с фотоловушкой идет пульт дистанционного управления:



Пульт дистанционного управления необходим для проведения начальной настройки и изменения любых параметров камеры. Первые 10-20 секунд после включения, в момент инициализации SIM карты и определения сети сотового оператора камера может не реагировать на нажатие кнопок пульта. Максимальный диапазон действия пульта ДУ составляет примерно 8-9 метров.

## 1.2 ЖК ДИСПЛЕЙ

Чтобы изменить настройки камеры, установите переключатель питания в положение TEST. Камера отобразит логотип производителя и далее на экране отобразится следующее:



Наличие этого символа означает правильную установку SIM карты.

Имейте в виду, что свободное место на карте памяти должно быть больше нуля. Если фотоловушка отображает нули в поле **Свободное место** – ваша карта памяти переполнена или неисправна.

Поиск сотовой сети может занять до 20 секунд после включения камеры. В процессе поиска сети камера может не реагировать на нажатия клавиш управления. После регистрации в сети сотового оператора на экране отобразится его название и уровень сигнала. Для нормальной работы модуля сотовой связи обязательно установите внешнюю антенну.

### 1.3 КРАТКИЕ ТЕХНИЧЕСКИЕ ХАРАКТЕРИСТИКИ BG584G-24MHD

<b>Ночная подсветка</b>	Невидимая ИК-подсветка до 27 метров
<b>Разрешение изображений и видео</b>	1080P HD видео с записью стереозвука Разрешение фотографий: 24Мп день/ 18Мп ночь 16Мп день / 12Мп ночь 10Мп день/ 8Мп ночь 5Мп
<b>Скорость срабатывания</b>	~1,2 сек
<b>Элементы питания</b>	8*AA или 4*AA батареи, внешнее питание 6V, 2A
<b>Поддерживаемые карты памяти</b>	SD / SDHC карты до 32 Гб
<b>Запись по расписанию</b>	Есть
<b>Поддерживаемые стандарты связи:</b>	GSM: B3/B8 WCDMA: B1/B8 LTE FDD: B1/B3/B7/B8/B20/B28A

### 1.4 ДВУСТОРОННЯЯ СВЯЗЬ (SMS УПРАВЛЕНИЕ ФОТОЛОВУШКОЙ)

Благодаря функции двусторонней связи можно не только получать оповещения и снимки с фотоловушки, но и контролировать её работу с помощью SMS-команд или через специального приложения для телефона, когда камера находится в рабочем режиме (переключатель - **On**). Для

активации данной функции необходимо включить функцию SMS управления в соответствующем меню камеры. Если эта функция включена, то камера будет получать SMS команды и отвечать на них. Также будет доступно управление камерой с помощью приложения Molnus для Android или iPhone. Для работы этой функции требуется SIM-карта (не входит в комплект поставки).

## 1.5 МЕРЫ ПРЕДОСТОРОЖНОСТИ

- Соблюдайте полярность при установке батарей. Маркировка полярности установки имеется в каждой ячейке батарейного отсека.
- Не храните фотоловушку с установленными в ней батарейками, неисправные батарейки могут повредить внутренние компоненты камеры.
- Рабочее напряжение камеры составляет 6В. Камера питается от адаптера питания либо от 8 батарей типа AA. Если в фотоловушке установлены аккумуляторы AA, то они НЕ будут заряжаться от адаптера питания – камера не является зарядным устройством для аккумуляторов. Внешний источник питания должен иметь напряжение 6В, не менее 2А.
- Устанавливайте SD-карту памяти до включения камеры. Камера не имеет встроенной памяти для хранения фото- и видеоизображений. Камера не будет работать, если не установлена карта памяти.
- Перед установкой карты памяти убедитесь, что вы сняли блокировку от записи, передвинув переключатель в соответствующее положение.
- Не вставляйте и не вытаскивайте карту памяти, когда переключатель питания находится в положении **ВКЛ (ON)**.
- Убедитесь, что в фотоловушке установлена SIM-карта с подходящим тарифом, на счету SIM карты есть достаточно средств, активированы услуги SMS, MMS и передача данных.



Мы рекомендуем использовать специальные тарифы для фотоловушек, например: <https://fotolovushki.ru/sim-karta-dlya-fotolovushki/>

- При включении в тестовом режиме (SETUP mode), камере необходимо примерно 10-20 секунд для того, чтобы поймать сигнал связи.
- Мы рекомендуем отформатировать карту памяти в фотоловушке перед первым использованием. Карта памяти, отформатированная с помощью других устройств, может иметь несовместимую с фотоловушкой файловую систему.

- В режиме настроек (SETUP mode), камера автоматически выключается через 3 минуты бездействия. Включите питание снова, если Вы хотите продолжить изменение настроек.

## 2 РУКОВОДСТВО ПО БЫСТРОМУ ЗАПУСКУ

### 2.1 ПИТАНИЕ КАМЕРЫ

Для питания устройства необходимо четыре или восемь батареек формата AA с напряжением 1.5В (1.2В – в случае, если используются аккумуляторы). При использовании 4 батареек время работы фотоловушки пропорционально сокращается. В зимних условиях рекомендуется использовать полный комплект элементов питания, поскольку ёмкость батарей и аккумуляторов сильно снижается при отрицательных температурах. Недостаточная ёмкость может негативно сказаться на результатах съёмки, особенно в ночное время, при включении инфракрасной подсветки.



Если ёмкость элементов питания недостаточна, то в зимний период камера может выключиться в процессе съёмки или передачи фотографии, никак не оповестив владельца о срабатывании. Это особенно заметно на разряжающихся элементах питания в видеорежиме, когда камера записывает на карту памяти ролики длительностью меньшей, чем указано в настройках.

Мы рекомендуем вам использовать для питания фотоловушки литиевые элементы питания, например – Energizer Ultimate Lithium. Именно литиевые батареи могут на 100% гарантировать работу фотоловушки в любых условиях, в том числе и в зимний период, при сильном морозе. В теплую погоду допускается использование щелочных батареек или перезаряжаемых никель-металлогидридных аккумуляторов. Если при включении фотоловушка определит, что батареи разряжены, то её светодиодный индикатор замигает дважды, а затем камера автоматически отключится. В полевых условиях при настроенной функции отправки сообщений камера самостоятельно сообщит о низком заряде батарей с помощью SMS или e-mail (если заряда будет достаточно для подключения и передаче данного сообщения по сотовой сети).

В качестве источника питания также может быть использован внешний адаптер постоянного тока (6В, 2А) (не входит в комплектацию).



**НЕ ПОДКЛЮЧАЙТЕ К ФОТОЛОВУШКЕ ВНЕШНЕЕ ПИТАНИЕ С НАПРЯЖЕНИЕМ БОЛЕЕ 6 ВОЛЬТ! ЭТО ВЫВЕДЕТ ФОТОЛОВУШКУ ИЗ СТРОЯ И ЛИШИТ ГАРАНТИИ**

Обычно элементы питания в фотоловушке разряжаются неравномерно, поэтому мы рекомендуем использовать тестеры батареек для отбраковки полностью разряженных элементов. Не используйте одновременно различные типы батареек и аккумуляторов! Это может привести к поломке камеры. В этом случае гарантия на продукт не распространяется.



**Не стоит выкидывать отработанные элементы питания в обычный мусорный бак, а тем более оставлять их в лесу. Металлический корпус батарейки быстро разрушается от коррозии, и тяжелые металлы, содержащиеся в ней попадают в почву и грунтовые воды, отравляя до 20 квадратных метров окружающего пространства. Утилизируйте батарейки только в отведённых для этого местах!**

## 2.2 УСТАНОВКА SD-КАРТЫ

Для обеспечения полной функциональности устройства мы рекомендуем использовать SD-карты класса 10 или выше, которые обладают высокой скоростью передачи данных, длительным сроком службы и могут работать в самых экстремальных условиях.

**НЕ ИСПОЛЬЗУЙТЕ КАРТЫ microSD ИЛИ microSDHC В ФОТОЛОВУШКЕ BG584G-24MHD. ПРАВИЛЬНАЯ РАБОТА ФОТОЛОВУШКИ С ДАННЫМИ КАРТАМИ ПАМЯТИ НЕ ГАРАНТИРУЕТСЯ**

Ваша фотоловушка может работать как SD, так и с SDHC картами.

- **Вставьте SD-карту в слот перед включение камеры.**

Данная камера поддерживает SD-карты до 32Гб и не имеет встроенной внутренней памяти. Камера не будет работать без правильной установки SD-карты в соответствующий слот. Установку карты необходимо производить руководствуясь значками, изображёнными на корпусе камеры. Для установки карты не требуется усилий. Неверная установка может привести к механической поломке кардридера и приведёт к поломке камеры. Механические повреждения кардридеров фотоловушек не являются гарантийными случаями.

- **Убедитесь, что SD-карта разблокирована перед установкой в камеру.**

Камера включится при установке заблокированной SD-карты, однако не сможет записать снимки. Если карта защищена от записи, то при попытке сделать фотографию в тестовом режиме (для этого нужно нажать на пульте кнопку влево ►), фотоловушка сообщит, что карта заблокирована.

- **Перед началом работы отформатируйте карту памяти в меню камеры.**

### **2.3 УСТАНОВКА SIM-КАРТЫ**

- **Вставьте SIM-карту в слот перед включением камеры.**

Слот для SIM-карты в вашей фотоловушке рассчитан на стандартную SIM-карту. Если у вас SIM-карта формата нано или микро, пожалуйста, воспользуйтесь адаптером SIM-карты для подключения камеры к сети сотовой связи. Установку карты необходимо производить руководствуясь значками, изображёнными на корпусе камеры. Для установки карты не требуется усилий. Неверная установка может привести к механической поломке кардридера и приведёт к поломке камеры. Механические повреждения кардридеров фотоловушек не являются гарантийными случаями.

#### **Примечание:**

Фотоловушка может работать и без SIM-карты. SIM нужна только в случаях, когда вам требуется передача фото в сетях сотовой связи.

### **2.4 РЕЖИМЫ РАБОТЫ КАМЕРЫ**

Для включения различных режимов работы камеры необходимо установить переключатель в соответствующее положение, отмеченное на камере.

- **Режим ОТКЛ (OFF)**

Фотоловушка выключена. Мы рекомендуем удалить все батареи, если вы не собираетесь использовать камеру в течение длительного времени, так как даже в выключенном состоянии камера будет потреблять немного электроэнергии и может полностью разрядить элементы питания.

- **Режим настройки (TEST)**

В данном режиме Вы можете установить параметры камеры или воспроизвести на ЖК-дисплее заснятые изображения и видео.

- **Режим ВКЛ (ON)**

Камера начнет снимать фото или видео при обнаружении движения и/или в определенные промежутки времени в соответствии с заданными настройками. После включения питания красный индикатор датчика движения будет мигать примерно 30 секунд – за это время вы можете убедиться, что камера включается и уйти из поля зрения датчика движения. После перехода в рабочий режим камера никак не будет сигнализировать о своей работе вплоть до перевода обратно в тестовый режим.

## 2.5 НАСТРОЙКА РЕЖИМОВ СРАБАТЫВАНИЯ

Камера BG584G-24MHD имеет различные режимы работы, которые запускают съемку. Фотоловушка может срабатывать как по датчику движения, так и по расписанию. Режимы срабатывания настраиваются различными опциями в меню фотоловушки (**Чувств. PIR** [PIR Trigger]; **Откл. PIR** [PIR Interval] и **Таймер** [Time Lapse]).

- **Чувств. PIR [PIR Trigger]:**

Камера начнет съемку при обнаружении движения. Различные настройки этой опции позволяют более точно настраивать реакцию датчика на движения в пределах его зоны действия. Для начала работы мы рекомендуем использовать нормальную настройку чувствительности и регулировать её при необходимости. Например, для того чтобы камера меньше реагировала на мелкие объекты можно установить низкую чувствительность.

- **Откл. PIR [PIR Interval]:**

Данный параметр определяет, как долго датчик движения будет отключен после каждого срабатывания камеры в режиме ON (ВКЛ). Если этот параметр включен, то камера не будет производить съёмку в течение заданного периода времени даже при активном движении в зоне действия датчика. В зонах неустойчивой связи рекомендуется устанавливать этот параметр равным 5 минут и более.

- **Таймер [Time Lapse]:**

Камера выполняет съёмку через заданные этим параметром интервалы времени, независимо от того, обнаружила ли она движение или нет. Если параметр Таймер [Time Lapse] установлен на «Выкл» [Off], то данная функция

будет отключена. Важно иметь в виду, что в случае, если таймер включен, то камера будет продолжать снимать фото или видео при обнаружении движения, при этом съёмка по движению не будет влиять на интервальную съёмку.

Для более подробной информации о режимах срабатывания см. раздел 3.2 данного руководства.

## 2.6 РУЧНАЯ СЪЕМКА ФОТО / ВИДЕО В ТЕСТОВОМ РЕЖИМЕ

Переведите камеру в тестовый режим и нажмите клавишу ► на пульте дистанционного управления для ручной съёмки фотографий или записи видео. Если вы записываете видео, то нажмите ► еще раз, чтобы остановить захват видео. Если камера всё успешно записала, то счётчик кадров в нижней части меню увеличится на единицу.

## 2.7 УПРАВЛЕНИЕ ЗАПИСАННЫМИ ФОТО И ВИДЕО

Переведите камеру в тестовый режим и нажмите ОК на пульте дистанционного управления для просмотра изображений или видео. Изображение или видео будет отображено на ЖК-дисплее.

- **Пролистывание файлов:**

Используйте клавиши ▲ или ▼ для просмотра предыдущего или следующего изображения или видео. Имейте в виду, что видеоролики не смогут быть воспроизведены на экране камеры, фотоловушка отобразит только первый кадр видео. Обратите внимание на пиктограмму в нижней левой части экрана. По значку вы сможете определить, записала фотоловушка фото или видеоролик:



Фото



Первый кадр видео

- **Удаление файлов:**

В тестовом режиме нажмите **ОК** на пульте дистанционного управления, чтобы перейти в режим просмотра фото и видео. Нажмите кнопку **MENU** на пульте, появится меню выбора действий со снимком. Используйте клавиши **▲** и **▼** для выбора опции **Удаление** [Delete]. Далее клавишами **◀** и **▶** выберите желаемое действие – **Удалить Один** [Delete one] или **Удалить Все** [Delete all]. Нажмите клавишу **ОК** для подтверждения своих действий и ещё раз подтвердите удаление, перепестив курсор клавишами **◀** и **▶** на значение **Да**. Нажмите **ОК** для окончательного подтверждения и файл будет удалён. Если вы выбрали опцию **Удалить Все**, то камера удалит все изображения с карты памяти.

## 2.8 ОТПРАВКА ИЗОБРАЖЕНИЙ

В зависимости от настроек режима отправки изображения могут быть отправлены на ваш телефон по MMS каналу, а также по сети 4G на электронную почту или в специальное облачное приложение Molnus, которое разработала компания Bolymedia.

Для отправки фото в фотоловушку необходимо загрузить параметры оператора связи, номера телефонов и адреса получателей. Самый удобный способ загрузки параметров в камеру - с помощью программы настройки для компьютера.



Программу настройки можно скачать с сайта производителя или с сайта официального представителя завода BolyMedia в России: <https://fotolovushki.ru/rukovodstva/>

В отличие от предыдущих версий камер Bolyguard в модели BG584G-24MHD настройки оператора, адрес электронной почты получателя и информацию о настройках почтового сервера можно выполнить без компьютера, через изменение настроек меню, в пункте Получатели. Для перемещения между параметрами используются клавиши пульта **▲** и **▼**, клавиша **▶** используется для перехода в режим редактирования выбранного параметра, клавиша **▲** удаляет неверно набранные символы, клавиша **\*** переключает между вводом символов, букв и цифр, все остальные клавиши используются для ввода значений, клавиша **ОК** подтверждает введённые изменения.

Убедиться в правильности настройки фотоловушки вы можете с помощью отправки тестовой фотографии. В тестовом режиме нажмите **ОК** на пульте

дистанционного управления, чтобы перейти в режим просмотра фото и видео. Выбрав любое фото (не видео) нажмите кнопку **MENU** на пульте, появится меню выбора действий со снимком. Повторно нажмите ОК для отправки тестовой фотографии. Если всё настроено верно, то фотоловушка сообщит об успешной отправке и вы получите снимок.

С помощью параметра **Режим отправки** [Send Mode] настраивается время отправки фотографий. Опция **Ежедневно** [Daily Report] не активирует отправку фото, в этом режиме камера будет сообщать о прошедших событиях в указанное время (время настраивается после нажатия кнопки **ОК**). Если вы хотите мгновенно получать фотографии – выбирайте **Немедленно** [Instant]. Максимальное количество отправляемых за сутки фотографий можно указать после нажатия кнопки **ОК**. Если вам не нужны ограничения – выберите **Неограничено**.

## 2.9 ЛАЗЕРНЫЙ УКАЗАТЕЛЬ

Луч лазерного указателя может быть использован для более точного позиционирования камеры. Для его активации нажмите \* на пульте дистанционного управления.

### ПРИМЕЧАНИЕ:

Избегайте попадания лазерного указателя в глаза! Это может привести к травмам!

## 2.10 УСТАНОВКА ПАРОЛЯ

После активации парольной защиты для входа в меню настроек камеры потребуется ввод четырехзначного пароля. Данная функция обеспечивает определённую степень защиты вашей камеры, как минимум от непреднамеренного ручного изменения настроек третьими лицами. По умолчанию эта функция отключена. Чтобы активировать ее переведите камеру в тестовый режим и зайдите в меню настроек. Включите защиту в разделе Пароль и введите новый секретный код. Для ввода пароля используйте цифровую клавиатуру пульта, по окончании ввода нажмите ОК.



### **ОБЯЗАТЕЛЬНО СОХРАНИТЕ ПАРОЛЬ В НАДЁЖНОМ МЕСТЕ!**

Производитель не предоставляет средства сброса забытых паролей во избежание сброса пароля злоумышленниками, незаконно

завладевшими фотоловушкой. Для сброса забытого пароля Вам придётся обращаться к официальным представителям завода, и предоставить документы о приобретении камеры (чеки, накладные). Сброс пароля осуществляется только в условиях сервисного центра!

## 3 НАСТРОЙКА КАМЕРЫ

### 3.1 ПЕРЕДАЧА ДАННЫХ И МОБИЛЬНАЯ СВЯЗЬ

BG584G-24MHD в отличие от классических фотоловушек, оснащена модулем сотовой связи. Ваша камера может отправлять фотографии по сотовой сети на телефон в виде MMS, по e-mail и в облачное приложение Molnus. Также камера умеет принимать и выполнять SMS команды. Для корректной работы этой опции ваша фотоловушка должна быть правильно настроена и подключена к оператору сотовой связи. В этом разделе мы поясним, каким образом можно настроить вашу фотоловушку на передачу фотографий.



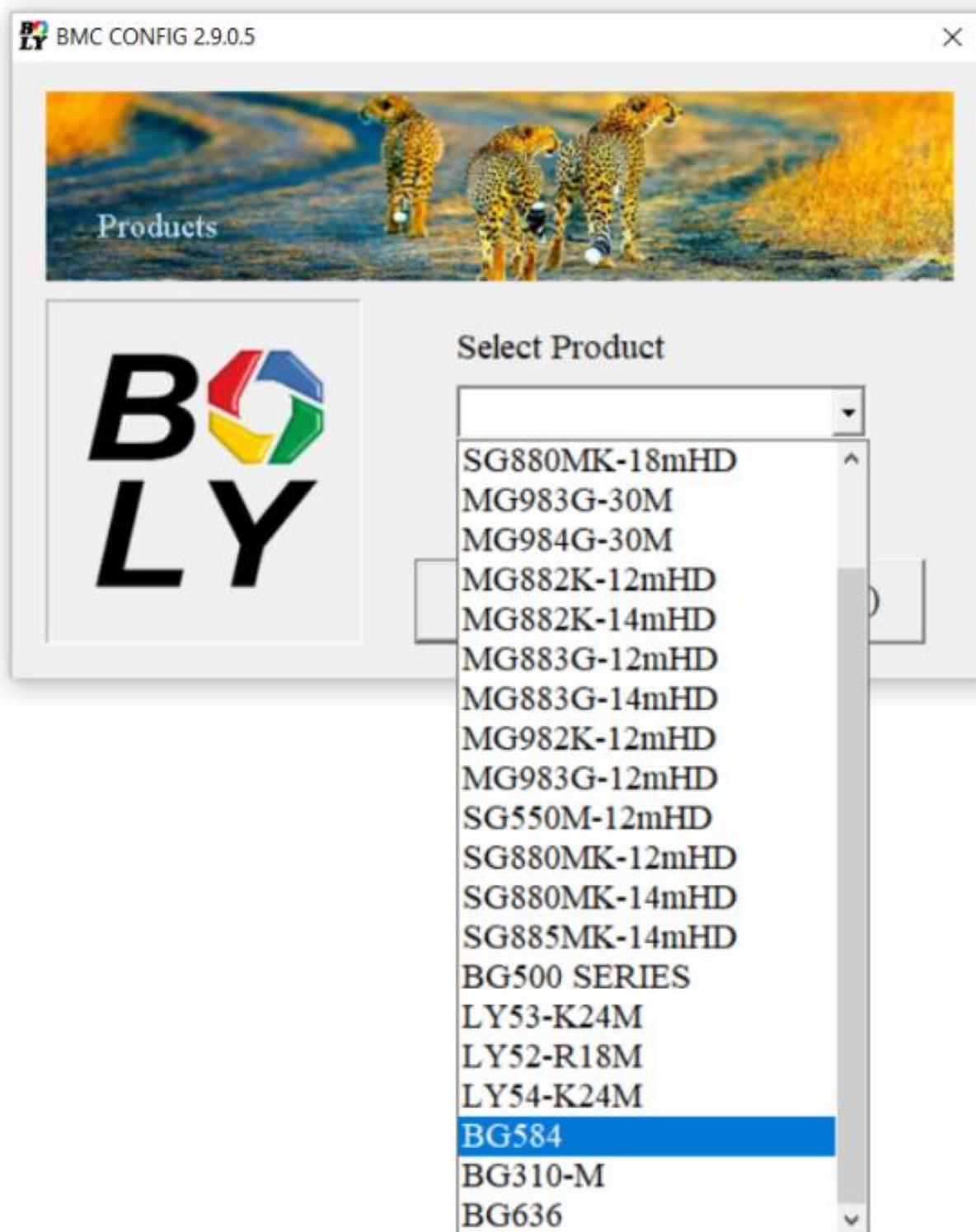
Чтобы включить SMS управление, сделайте следующие шаги, используя меню камеры: переключите камеру в тестовый режим и перейдите в меню настроек и измените параметр **SMS Упр.**

Самый удобный способ настройки фотоловушки - с помощью программы настройки для компьютера. Однако её можно настроить и через меню. За настройки камеры отвечают разделы **Режим отпр** (не должно быть **Выкл**) и **Получатели** (позволяет выбирать способ отправки - MMS, e-mail или Molnus). По нажатию кнопки ОК на пульте управления вы можете вручную изменить параметры отправки.

Настройки этих параметров различаются в зависимости от оператора связи. Параметры MMS и GPRS для российских операторов связи вы найдёте в конце данного руководства.

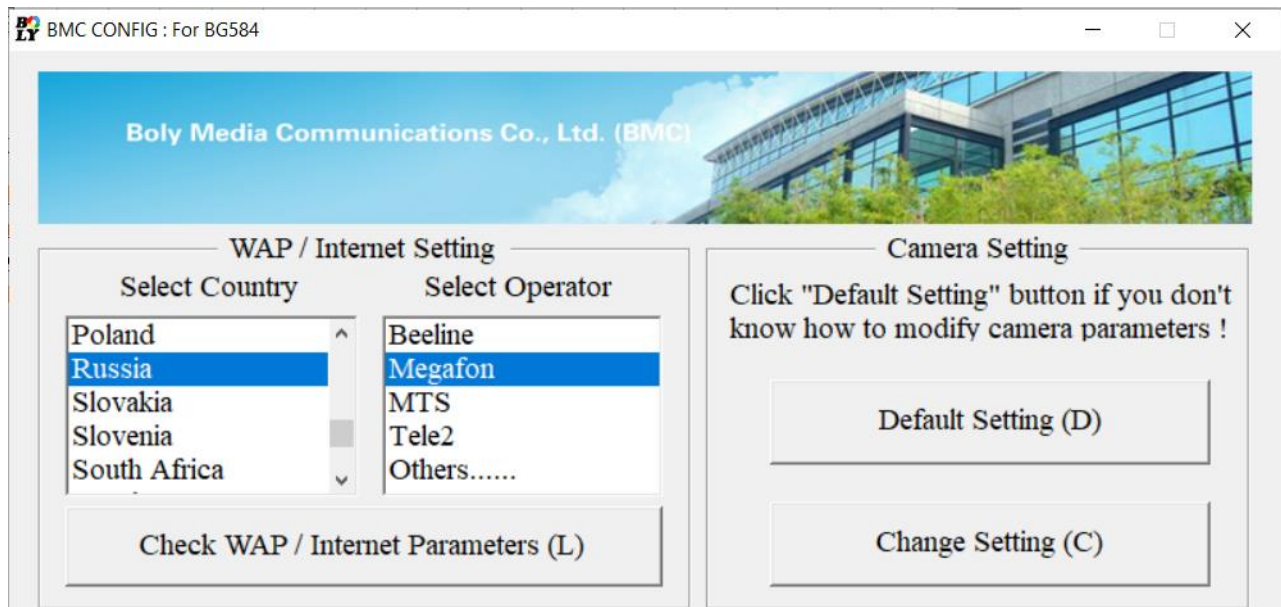
### 3.2 НАСТРОЙКА ФОТОЛОВУШКИ С ПОМОЩЬЮ ПРОГРАММЫ ДЛЯ ПК

Скачайте программу настройки для фотоловушек BolyGuard с сайта представителя завода в России <https://fotolovushki.ru/rukovodstva/> или официального англоязычного сайта компании Bolymedia <http://bolymedia.com>, откройте программу и выберите нужную модель камеры:

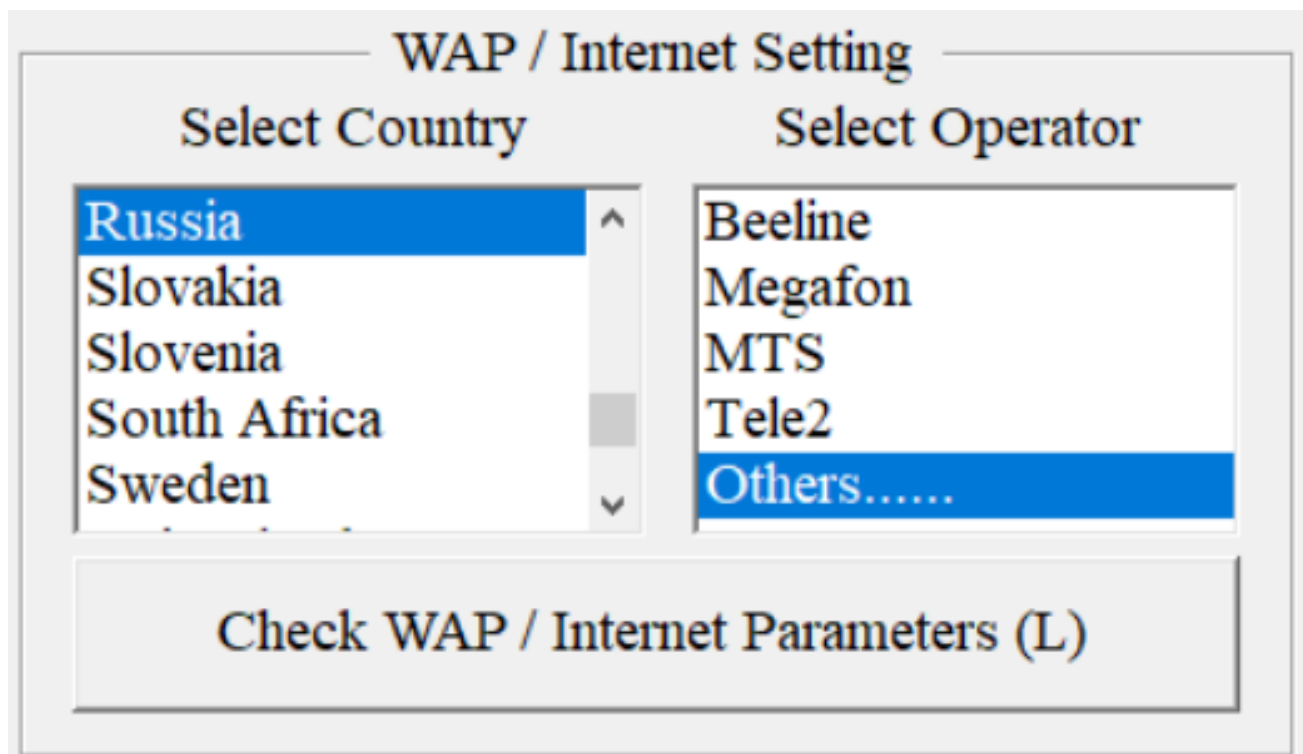


Установите необходимые режимы работы фотоловушки. Мы рекомендуем выбрать стандартные значения при первой настройке. Для настройки MMS/GSM параметров в списке стран необходимо выбрать "Russia", после чего проверить параметры настроек в диалоговом окне Check WAP / Internet Parameters:



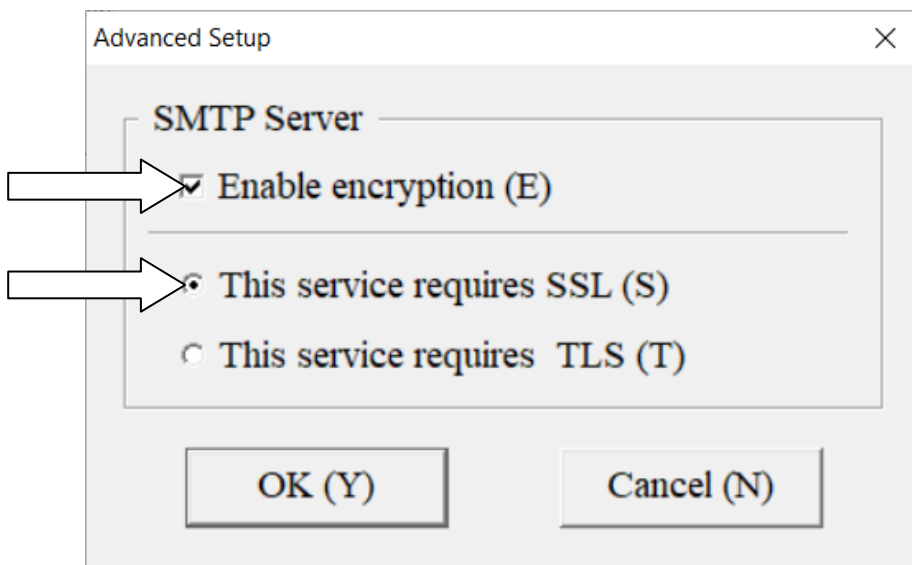
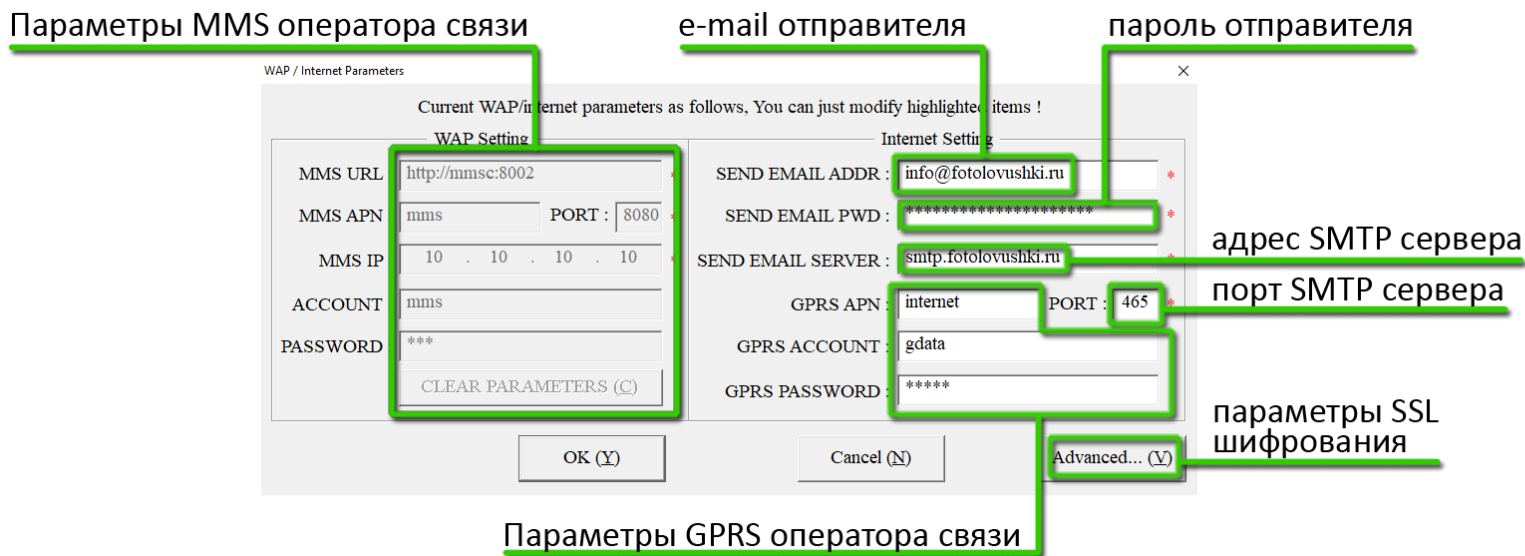


Если Вы не обнаружили в списке своего сотового оператора или запрограммированные значения оказались неверными, то выберите пункт «Others» и заполните параметры вручную. Параметры MMS и GPRS для основных российских операторов связи вы найдёте в конце данного руководства.



Если вы выбрали автоматическую настройку или настройку вручную – обязательно заполните все пустые поля в данном диалоговом окне (если иного не указано в данном руководстве). Именно в окне Internet Parameters вводятся

настройки учетной записи e-mail, которая будет являться отправителем фотографий. Указание адреса e-mail и пароля от этого адреса является необходимым требованием для отправки фотографий на электронную почту – это связано с принципами функционирования SMTP протокола. Описание полей окна WAP / Internet Parameters указано на рисунке ниже:



Введите как минимум один номер телефона для управления камерой, получения MMS или e-mail от фотоловушки.

Customer Information Setting			
Phone Number 1 :	<input type="text" value="74952155387"/>	Receive Email 1 :	<input type="checkbox"/> *
Phone Number 2 :	<input type="text"/>	Receive Email 2 :	<input type="checkbox"/>
Phone Number 3 :	<input type="text"/>	Receive Email 3 :	<input type="checkbox"/>
Phone Number 4 :	<input type="text"/>	Receive Email 4 :	<input type="checkbox"/>



Для российских операторов связи номер телефона следует указывать с префиксом «7». Указание номера телефона через «8» или «+7» может привести к непредсказуемым последствиям.


Подключите фотоловушку с установленной в неё картой памяти к вашему компьютеру с помощью прилагаемого USB кабеля. Фотоловушка определится как USB-флешка. Запомните, какую букву диска присвоил компьютер фотоловушке. Выберите логический диск фотоловушки для сохранения файла параметров и сохраните файл настроек:

Attention Please ,The Data Above Will Be Saved In The Following File:

D:\GSM\MG984G-36M.BIN
C:\GSM\MG984G-36M.BIN
D:\GSM\MG984G-36M.BIN
K:\GSM\MG984G-36M.BIN
M:\GSM\MG984G-36M.BIN

Attention Please ,The Data Above Will Be Saved In The Following File:

D:\GSM\MG984G-36M.BIN
-----------------------



Выключите фотоловушку и после небольшой паузы переведите её в тестовый режим. Камера автоматически загрузит параметры с карты памяти и обновит свои настройки. Вы можете убедиться, что настройки изменились через меню настроек вашей камеры. Все настройки за исключением текущей даты и времени хранятся в энергонезависимой памяти. Если вы вынимали элементы питания из фотоловушки более чем на 10 минут – не забудьте настроить дату и время через меню настроек в тестовом режиме.

### 3.3 НАСТРОЙКА MOLNUS

Ваша фотоловушка поддерживает современное облачное приложение Molnus, доступное как для компьютера, так и для смартфонов на базе Android или iOS. Облачное приложение удобно в настройке, основные функции Molnus бесплатны для частных пользователей. С 2019 года всё больше и больше российских пользователей оценили качество работы облачного приложения.



По вопросам работы облачного приложения вы можете обратиться к его разработчикам, контакты указаны на сайте: <https://molnus.com/> (общаются на английском языке)

Для работы с облаком понадобится фотоловушка с подходящим тарифом. Имейте в виду, что вам **НЕ ПОДОЙДУТ тарифные планы для смартфонов**. Каждое устройство, подключающееся к сотовой сети имеет свой уникальный номер (IMEI), с помощью этого номера операторы связи определяют тип устройства и на «безлимитных» тарифах для смартфонов блокируют все устройства, не являющиеся телефонами – ограничивают доступ в интернет, отправку MMS и т.д. Поэтому Вы должны подобрать подходящий тариф и убедиться в положительном балансе SIM карты. Мы рекомендуем использовать специальные тарифы для фотоловушек, например: <https://fotolovushki.ru/sim-karta-dlya-fotolovushki/>.

Зарегистрировать камеру в облачном приложении Molnus можно двумя способами – вручную или автоматически, считав QR код с экрана фотоловушки. И в том и в другом случае сперва вам необходимо зарегистрироваться в Molnus, сделать это можно как через приложение, так и онлайн на сайте.

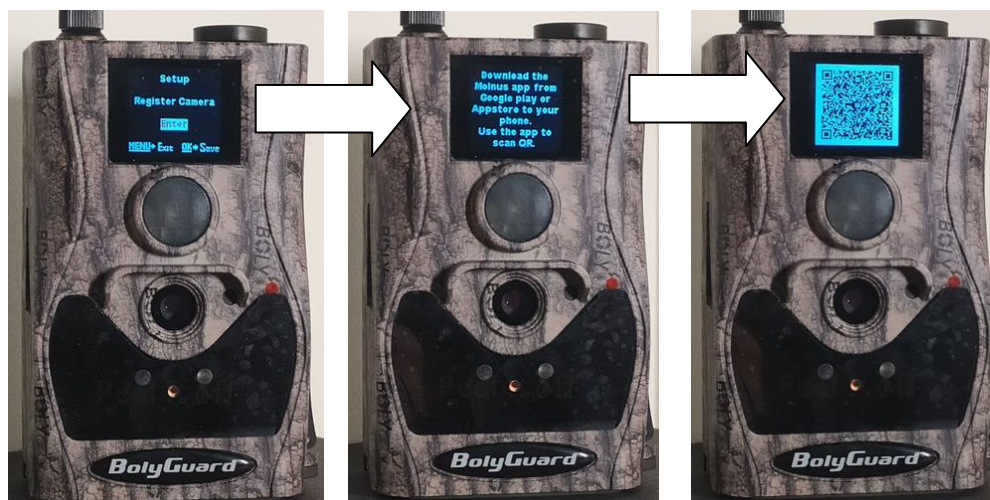


Фотоловушку в облаке Molnus можно зарегистрировать только один раз. Покупая камеру на вторичном рынке убедитесь, что прежний владелец предоставил вам доступ к аккаунту Molnus, в котором зарегистрирована фотоловушка.

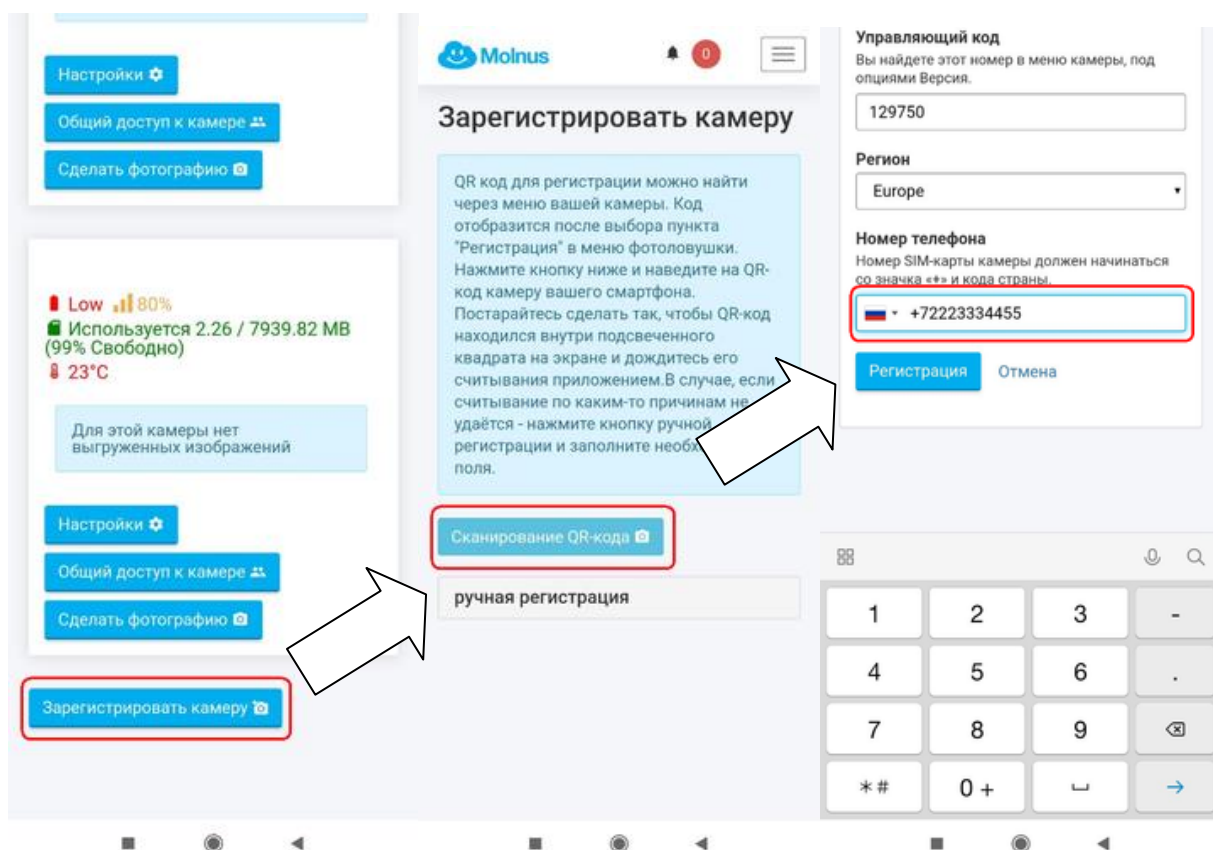
#### 3.3.1 РЕГИСТРАЦИЯ В MOLNUS С ПОМОЩЬЮ QR КОДА

- Переведите фотоловушку в тестовый режим, дождитесь регистрации в сети оператора связи и зайдите в меню настроек, нажав кнопку **MENU** на пульте.

- Нажав один раз кнопку ▲ вы попадёте в пункт **Register Camera**, после чего нажмёте **OK** и через 2 секунды камера отобразит QR код (имейте в виду, что в ряде прошивок BG584 этот пункт некорректно отображается на русском языке).



Запустите заранее настроенное и зарегистрированное приложение Molnus на вашем смартфоне и нажмёте кнопку **Зарегистрировать камеру**, отсканируйте QR код – все поля за исключением номера телефона заполнятся автоматически.



Номер телефона - это номер SIM карты, вставленной в вашу фотоловушку. Molnus должен знать этот номер для того, чтобы отправлять на него управляющие SMS.

После регистрации на Ваш баланс попадает 300 кредитов, которые можно использовать для оперативного управления Вашей фотоловушкой. Одна управляющая смс-команда стоит 2 кредита, то есть за одну подключенную фотоловушку Вы получаете 150 бесплатных смс. Из системы Molnus нельзя самостоятельно удалить добавленные камеры. Удаление становится невозможным во избежание повторных добавлений одной и той же камеры с целью получения бесплатных кредитов, даваемых при регистрации каждого нового устройства.

Если регистрация прошла успешно, то после подключения фотоловушка станет видна в личном кабинете Molnus.

### 3.3.2 РУЧНАЯ РЕГИСТРАЦИЯ В MOLNUS

Если у вас нет смартфона, вы можете зарегистрировать фотоловушку в Molnus вручную. Для этого необходимо вручную заполнить поля регистрации, зайдя в личный кабинет на сайте Molnus:

#### Зарегистрировать камеру

ручная регистрация

**Имя камеры**  
Присвойте камере имя

**Модель**

BG584


**IMEI**  
Вы найдете этот номер в меню камеры, под опциями Версия.

**Управляющий код**  
Вы найдете этот номер в меню камеры, под опциями Версия.

**Регион**

Europe

**Номер телефона**  
Номер SIM-карты камеры должен начинаться со значка «+» и кода страны.

 +7

Имя камеры вы можете выбрать на своё усмотрение, IMEI камеры вы можете найти на крышке батарейного отсека. Управляющий код отображается в информации об устройстве (доступно через меню настроек). Код будет отображаться только если фотоловушка зарегистрирована в сети сотового оператора.



### 3.3.3 ПРОВЕРКА РАБОТЫ MONUS

Переведите фотоловушку в тестовый режим и укажите в меню настроек способ отправки, выбрав **Molnus**. Откройте любую фотографию с карты памяти, нажмите кнопку **MENU** и выберите **Send to Molnus**. Камера начнёт отправку. Если связь плохая, фотоловушка будет отправлять фотографию малого разрешения порядка 1-3 минут. Выждите необходимое время. Далее должно появиться сообщение **Upload OK**.

Как только фотография попадет в облако, на телефон с установленным на нём приложением придет уведомление.

Также вы можете увидеть загруженную фотографию на странице облачного хранилища через ПК. В галерее добавленной только что камеры вы увидите фотографию, состояние фотоловушки, уровень сигнала. Фотографию можно открыть, кликнув по ней мышкой.

### 3.4 МЕНЮ НАСТРОЕК

Для просмотра меню настроек переведите камеру в тестовый режим и нажмите на пульте кнопку **MENU**. Используйте клавиши ▲ или ▼ для выбора параметров, а затем с помощью клавиш ◀ и ▶ изменяйте их значение. В ряде случаев необходимо нажать ОК для входа в подменю. Для сохранения изменений необходимо нажать клавишу **OK**.

После изменения параметра необходимо нажать **OK**, чтобы изменения вступили в силу, в противном случае камера останется с прежними настройками.

Параметр	Описание
<b>Выбор языка (Language)</b>	Выбор желаемого языка: английский, финский, немецкий, шведский, датский, испанский, французский <b>По умолчанию: Английский</b>
<b>Режим камеры (Camera Mode)</b>	Выбор режима съемки: фото, видео или фото + видео. <b>По умолчанию: Фото</b>
<b>Уст. Часов (Set Clock)</b>	Установка даты и времени. Этот параметр позволяет вам при необходимости изменить дату и время на устройстве. Формат даты – месяц / день / год. Формат времени – час: минута: секунда.
<b>Размер Фото (Photo Size)</b>	Выбор размера фотоизображения: 24 Мп днем и 18 Мп ночью. 16 Мп днем и 12 Мп ночью. 10 Мп днем и 8 Мп ночью. <b>По умолчанию: 24 Мп днем и 18 Мп ночью</b>
<b>Повт. Кадр (Photo Burst)</b>	Установка количества снимков при каждом срабатывании камеры: 1 фото, 2 фото или 3 фото. Если выбран режим фото + видео, то данный параметр устанавливается на 1 фото независимо от введенного значения. <b>По умолчанию: 1 фото</b>
<b>Размер Видео (Video Size)</b>	Выбор размера видеофайла: 1920 x 1080, 1280 x 720 или 640 x 480. <b>По умолчанию: 1920 x 1080</b>
<b>Длина Видео (Video Length)</b>	Выбор продолжительности видеозаписи. Данный параметр может быть установлен только тогда, когда камера находится в режиме видеосъемки и в режиме <b>ON</b> . Вы можете выбрать значение от 5 до 120 секунд. Используйте клавиши <b>ВЛЕВО</b> или <b>ВПРАВО</b> , чтобы уменьшить или увеличить значение на 1 секунду. <b>По умолчанию: 10 секунд</b>
<b>Таймер (Time Lapse)</b>	Запись по расписанию. Камера активируется в течение заданного временного промежутка независимо от обнаружения движения. По умолчанию данный параметр отключен. При установке ненулевого значения камера сделает



	<p>фото в течение заданного промежутка времени. Примечание: если опция PIR Trigger (ИК триггер) отключена, то параметр Time Lapse не может быть отключен. <b>По умолчанию: Откл.</b></p>
<p><b>Чувств. PIR (PIR Trigger)</b></p>	<p>Установка чувствительности ИК датчика. Данный параметр имеет четыре значения: высокий, нормальный, низкий и Откл. Значением по умолчанию является "нормальный". Более высокая степень чувствительности указывает на то, что камера будет срабатывать даже на небольшое движение, в результате чего она сделает больше фотоснимков и видеозаписей. Высокую чувствительность рекомендуется использовать в комнатах или помещениях с малым количеством внешних помех (ветер, дым и т.д). Низкую чувствительность следует использовать для наружного наблюдения. Кроме того, чувствительность ИК датчика сильно зависит от температуры. Более высокая температура ведет к снижению его чувствительности. Поэтому, в помещениях с высокой температурой рекомендуется установить более высокую чувствительность. Обратите внимание, что если параметр Time Lapse установлен на Откл., то данный параметр не может быть отключен. <b>По умолчанию: Откл.</b></p>
<p><b>Откл. PIR (PIR Interval)</b></p>	<p>Данный параметр определяет, как долго пассивный ИК-датчик движения будет отключен после каждого срабатывания камеры в режиме <b>ON</b> (ВКЛ). В течение этого времени ИК датчик не будет регистрировать движение в зоне обнаружения. Минимальное значения интервала составляет 0 секунд. Это означает, что в данном случае ИК будет работать постоянно. Максимальное значение интервала составляет 1 час, то есть, ИК датчик будет отключен в течение 1 часа после каждого обнаружения движения.</p>

	Используйте клавиши <b>ВЛЕВО</b> или <b>ВПРАВО</b> , чтобы уменьшить или увеличить значение. <b>По умолчанию: 5 секунд</b>
<b>Часы работы (Work Hour)</b>	Выбор рабочего времени камеры. Камера будет активна в рабочее время и находится в спящем режиме в нерабочее. При отключении данного параметра камера будет активна весь день. <b>По умолчанию: Откл.</b>
<b>ID камеры (Camera Position)</b>	Вы можете задать положение от A-Z для вашей камеры для того, чтобы различать фотоснимки, сделанные разными фотолюбителями. <b>По умолчанию: Откл.</b>
<b>Перезапись (Recycle Storage)</b>	Если SD-карта переполняется в режиме съемки, то вместо первых фото или видео файлов записываются новые фото или видео. Это действует только в режиме съемки. <b>По умолчанию: Откл.</b>
<b>Получатели (Send To)</b>	Данный параметр определяет опции отправки изображения на телефон или электронную почту. <b>MMS:</b> Отправка изображения на мобильный телефон через WAP. <b>Email MMS:</b> Отправка изображения на адрес электронной почты через WAP. <b>Email GPRS:</b> Отправка изображения на адрес электронной почты через SMTP. <b>Molnus:</b> Отправка изображения на Molnus через WAP.
<b>Режим отправки (Send Mode)</b>	Данный параметр предусматривает три опции: <b>Ежедневно (Daily), Немедленно (Instant) и Выкл.</b> <b>1. Ежедневно:</b> В случае установки данного параметра камера отправит общую информацию и последний фотоснимок, сделанный по истечении заданного времени. <b>2. Немедленно:</b> Камера отправит сообщение сразу после съемки фото или видео. <b>3. Выкл:</b> Отключает все коммуникационные функции. <i>Примечание: Некоторые операторы сотовой</i>

	<p>связи ограничивают размер передаваемых файлов. Некоторые изображения могут оказаться слишком большими для передачи.</p> <p><b>По умолчанию: Выкл.</b></p>
<b>MMS</b>	<p>Камера отправляет изображения на мобильный телефон через WAP. Требуемые настройки MMS: URL, APN, IP, порт, учетная запись и пароль. Свяжитесь с вашим оператором сотовой связи, если Вы не знаете значений этих параметров. Параметрам Phone1-Phone4 присваивается номер телефона.</p>
<b>Email MMS</b>	<p>Камера отправляет изображения на адрес электронной почты через WAP. Требуемые настройки MMS: URL, APN, IP, порт, учетная запись и пароль.</p> <p>Свяжитесь с вашим оператором сотовой связи, если Вы не знаете значений этих параметров. Параметрам Email1-Email4 присваиваются адреса электронной почты. Можно добавить до 4-х адресов.</p>
<b>Email GPRS</b>	<p>Камера отправляет изображения на адрес электронной почты через протокол SMTP. Требуемые настройки GPRS: APN, пароль учетной записи, сервер, порт, SSL.</p> <p>Свяжитесь с вашим оператором сотовой связи, если Вы не знаете значений этих параметров. Параметрам Email User и Email password присваиваются адрес электронной почты и пароль.</p> <p>Параметрам Email1-Email4 присваиваются адреса электронной почты.</p>
<b>Molnus</b>	<p>Камера отправляет изображения на сервис Molnus через WAP. Требуемые настройки: APN, учетная запись Molnus/Пароль, IMEI сим карты и контрольный код.</p> <p>APN предоставляется оператором сотовой связи. Учетная запись и пароль создаются при регистрации на Molnus.</p> <p>IMEI сим карты и контрольный код: проверьте параметр камеры Version (Версия). Вставьте SIM</p>

	карту для подключения к сети.
<b>SMS Упр. (SMS Control)</b>	С помощью SMS Control можно включить двухстороннюю связь с устройством. Если данный параметр включен, то камера может получать и отвечать на ваши SMS-команды. В данном случае снимки можно будет получать в режиме реального времени, однако потребляемая мощность камеры будет немного выше, чем в обычном режиме съемки. <b>По умолчанию: Выкл.</b>
<b>Длина файла (Attachment Size)</b>	Установка размера фото, которое будет отправлено на ваш телефон или электронную почту. Данный параметр имеет 3 опции. <b>Low (Низкий):</b> отправляет сильно сжатое фото. <b>Normal (Нормальный):</b> отправляет фото со средним сжатием. <b>High (Высокий):</b> отправляет оригинальное фото без сжатия. <b>По умолчанию: Low</b>
<b>Пароль (Password Set)</b>	Вы можете установить четырехзначный пароль для входа в интерфейс своей камеры при включении. <b>По умолчанию: Откл.</b>
<b>Формат. SD (Format SD)</b>	Удаляет все изображения и видеофайлы на SD карте. Перед выбором данного пункта необходимо сделать резервную копию всех необходимых файлов.
<b>Зав. Настр (Default Settings)</b>	Восстанавливает все значения настроек по умолчанию.
<b>Версия (Version)</b>	Отображает версию камеры, а при нажатии кнопки ► - IMEI и контрольный код Molnus
<b>QR Код (Register Camera)</b>	Отображает QR код для регистрации камеры в облачном приложении Molnus.

### 3.5 СПИСОК SMS-КОМАНД

Изменять параметры камеры или получать некоторые фото можно с помощью SMS-команд.

№	Функция	SMS-команда
1	Установить	#m#http://mmsc:8002#10.10.10.10#8080#mms#mms#mms#

	<b>параметры MMS</b>	(Пример параметров для оператора Мегафон)
2	<b>Установить параметры GPRS</b>	#s#vasya@yandex.ru#parol#465#internet#smtp.yandex.ru#gdata#gdata# (Пример параметров для Яндекс и Мегафон, почтовый адрес отправителя – vasya@yandex.ru)
3	<b>Установить телефон пользователя</b>	#n#79262223344#79031112233#79165554422#
4	<b>Установить e-mail получателя</b>	#r#vasya@yandex.ru#petya@gmail.com#vova@mail.ru#
5	<b>Получить мгновенное фото</b>	#t# (Отправить MMS на телефон) #t#e# (Отправить фото на эл. почту через GPRS)
6	<b>Проверить настройки камеры</b>	#L#
7	<b>Редактировать рабочие параметры</b>	#e#cp#s5#fh#b1#v60#t#l10m#pn#i5s#Hon08:30-20:30 (cp: режим фото, s5: размер фото на карте памяти, fh: размер видео, b1: кол-во фото в серии, V60: длина видео в сек, t: установить время, l10m: запись по расписанию, pn: чувствительность PIR, i5s: задержка PIR, mp: куда отправлять, Hon: рабочие часы)
8	<b>Форматировать SD-карту</b>	#F#
9	<b>Помощь</b>	#H#
10	<b>Изменить пароль</b>	#P#1234# (1234 – новый пароль)
11	<b>Запросить информацию о заряде батареи</b>	#C#

### 3.6 НАСТРОЙКИ MMS ДЛЯ РОССИЙСКИХ ОПЕРАТОРОВ СВЯЗИ

Настройки в ряде регионов и на корпоративных тарифах могут отличаться, уточните их у своего оператора!

Параметры MMS для БИЛАЙН	
URL	http://mms/
APN	mms.beeline.ru
IP	192.168.094.023

Port	8080
Account	beeline
Password	beeline
<b>Параметры MMS для МЕГАФОН</b>	
URL	http://mmsc:8002
APN	mms
IP	10.10.10.10
Port	8080
Account	mms
Password	mms
<b>Параметры MMS для МТС</b>	
URL	http://mmsc/
APN	mms.mts.ru
IP	192.168.192.192
Port	8080
Account	mts
Password	Mts
<b>Параметры MMS для TELE2</b>	
URL	http://mmsc.tele2.ru
APN	mms.tele2.ru
IP	193.12.40.65
Port	8080
Account	
Password	

### 3.7 НАСТРОЙКИ GPRS ДЛЯ РОССИЙСКИХ ОПЕРАТОРОВ СВЯЗИ

Настройки в ряде регионов и на корпоративных тарифах могут отличаться, уточните их у своего оператора!

<b>Настройки GPRS для БИЛАЙН</b>	
APN	internet.beeline.ru
username	beeline
Password	beeline
<b>Настройки GPRS для МЕГАФОН</b>	
APN	internet
username	gdata
Password	gdata
<b>Настройки GPRS для МТС</b>	
APN	internet.mts.ru
username	mts
Password	mts
<b>Настройки GPRS для TELE2</b>	
APN	internet.tele2.ru
username	
Password	

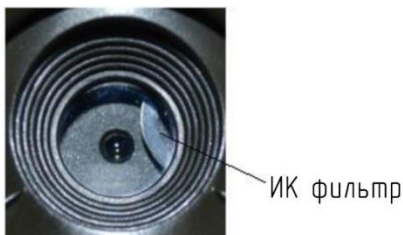
При отправке через GPRS необходимо правильно указать параметры почтового сервера, через который будет производиться отправка сообщений. В таблице ниже указаны параметры самых популярных почтовых серверов:

<b>Наименование</b>	<b>Адрес SMTP сервера</b>	<b>порт SMTP</b>	<b>шифрование</b>	<b>Комментарий</b>
GMAIL	smtp.gmail.com	465	SSL	Требует обязательного шифрования. Также необходим ввод всего e-mail адреса отправителя в качестве имени пользователя, поэтому не будет работать с LTL-Acorn 6210MG
MAIL.RU	smtp.mail.ru	465	SSL	Требует обязательного шифрования

YANDEX.RU	smtp.yandex.ru	465	SSL	Требует обязательного шифрования
-----------	----------------	-----	-----	----------------------------------

## 4 УСТРАНЕНИЕ НЕИСПРАВНОСТЕЙ

- **Что-то находится перед объективом камеры. Сломана ли камера?**



**Ответ:** Камера не сломалась. Это ИК-фильтр. Когда камера включится, ИК-фильтр покроет стекло объектива. Когда камера выключена, он занимает случайное положение.

- **Фотоловушка включается и быстро выключается**

**Ответ:** Скорее всего, Вы не вставили SD-карту перед включением. Убедитесь, что Вы вставили рабочую карту памяти перед включением камеры.

- **Экран вдруг погас.**

**Ответ:** Чтобы снизить потребление энергии, камера автоматически отключается через 3 минуты бездействия. Включите камеру снова, если Вы хотите продолжить настройку устройства.

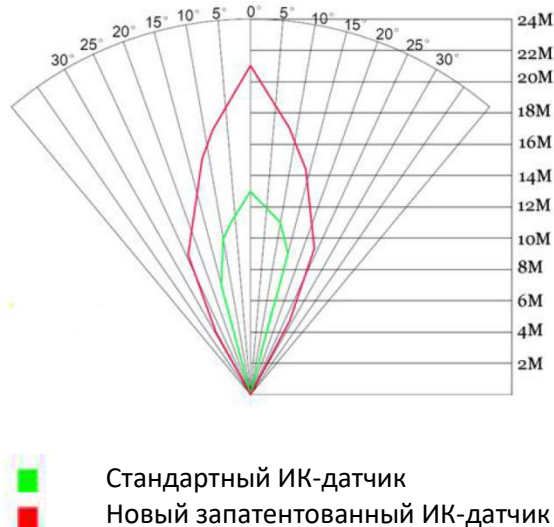
- **Почему мой телефон перестал получать MMS?**

**Ответ:** Для использования функций MMS необходимо иметь положительный баланс, как на SIM-карте камеры, так и на SIM-карте Вашего телефона. Также ваш телефон должен находиться в сети передачи данных вашего оператора связи. Если ваш телефон поймал Wi-Fi и подключился через него к сети интернет – MMS могут не доходить.

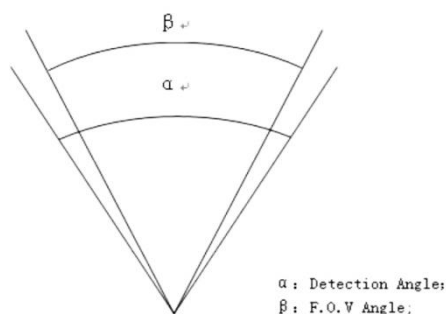
## 5 ЗОНА ОБНАРУЖЕНИЯ PIR СЕНСОРА

Данная камера использует новую, запатентованную модель ИК-датчика движения. Он обладает исключительной дальностью обнаружения, достигающей 20 метров при хороших условиях. На схеме вы видите сравнение показателей стандартного и нового PIR сенсора.





Угол обнаружения PIR-датчика ( $\alpha$ ) чуть больше, чем угол поля зрения объектива ( $\beta$ ). Благодаря этому практически все движения, регистрируемые датчиком попадают в кадр.



## 6 КОДЫ ОШИБОК

Код	Значение	Описание
3915	Несуществующий адрес	<p><b>Возможная причина:</b></p> <p>1: Пользователь забыл установить телефонный номер получателя;</p> <p>2: Пользователь забыл установить адрес электронной почты получателя;</p> <p><b>Решение:</b> Проверьте настройки MMS, введите все необходимые параметры;</p>
3919	Файл не найден	<p><b>Возможная причина:</b></p> <p>1: Система не может найти файл с изображением при отправке MMS. С малой вероятностью это может произойти при нестабильности системы.</p> <p><b>Решение:</b></p> <p>1: Убедитесь в наличии GSM и GPRS сигнала и повторите отправку;</p> <p>2: Если GSM и GPRS сигналы нестабильны, сменить расположение</p>

		и повторите отправку; 3: Если пункты 1 и 2 не помогли, а код 3919 все еще появляется, отправьте камеру обратно для ремонта.
3926 3927 3928	MMS-служба занята; Отправка MMS остановилась; Отправка MMS занята;	<b>Возможная причина:</b> Вы можете увидеть это сообщение, когда Вы начинаете процедуру отправки MMS, а предыдущее сообщение еще не отправлено. <b>Решение:</b> Если Вы постоянно видите ошибку № 3926,3927 или 3928, это может быть связано с ошибкой оборудования. Отправьте камеру обратно на исследование и ремонт.
3939 3941 3942	Невозможно открыть сеть; Сеть деактивирована; Ошибка сети;	<b>Возможная причина:</b> 1: Проблемы с GSM и GPRS-покрытием 2: В связи с нестабильностью сигнала неправильно установлены параметры MMS. <b>Решение:</b> 1: Свяжитесь с Вашим поставщиком услуг связи; 2: Смените расположение и попробуйте снова. Лучше всего найти место с устойчивым сигналом связи; 3: Если Ваш провайдер утверждает, что Вы находитесь в зоне полного покрытия, а GPRS-сигнал слабый, Вы можете попробовать воспользоваться дополнительной антенной SMA с коэффициентом усиления 10db;
-85	Недостаточный баланс SIM-карты; Ошибка настроек MMS;	Возможная причина: 1: Недостаточно денег на балансе SIM-карты; 2: Неправильные настройки; 3: Из-за проблемы с покрытием GSM-сети истекло время ожидания. Решение: 1: Пополните баланс SIM-карты. 2: Проверьте настройки MMS
Другие коды ошибок		Многие коды используются разработчиками для устранения ошибок ПО, и большинство из них не показываются пользователям. Поэтому если Вы видите сообщение об ошибке, не перечисленное выше, просто проигнорируйте его или обратитесь напрямую к производителю.

## 7 ТЕХНИЧЕСКИЕ ХАРАКТЕРИСТИКИ

<b>Датчик изображения</b>	5MP Color CMOS
<b>Объектив</b>	F / NO = 2,4 FOV (угол обзора камеры) = 57 °
<b>Тип светодиодной подсветки</b>	940nm
<b>Количество светодиодных излучателей</b>	2

<b>Дальность обнаружения ИК-датчика</b>	90 футов
<b>Дальность освещения</b>	90 футов
<b>Дисплей</b>	1.44" LCD
<b>Карта памяти</b>	До 32 Гб
<b>Разрешение изображения</b>	24 Мп днем и 18 Мп ночью. 16 Мп днем и 12 Мп ночью. 10 Мп днем и 8 Мп ночью.
<b>Разрешение видео</b>	1920x1080,1280x720,640x480
<b>Чувствительность ИК-датчика</b>	Регулируемая (высокая / нормальная / низкая)
<b>Время срабатывания</b>	1.2 с
<b>Вес*</b>	0.30 кг
<b>Температура эксплуатации/хранения</b>	-20°C до +60°C / -30°C до +70°C
<b>Питание</b>	8*AA или 4*AA Внешний источник 6V/2A DC
<b>Предупреждение о низком заряде батареи</b>	Светодиодный индикатор
<b>Запись звука</b>	Есть
<b>Монтажные приспособления</b>	Трос/Ремешок/Замок-трос
<b>Размеры</b>	140*87*55 мм
<b>Допустимая влажность</b>	5% - 90%
<b>Стандарты безопасности</b>	FCC, CE, RoHS

*\*Значение указано без учета массы источников питания*

Производитель оставляет за собой право вносить изменения в конструкцию изделий и деталей, не ухудшающих качество изделия, без предварительного уведомления

## 8 КОМПЛЕКТАЦИЯ

Наименование	Количество
Камера	1

Пульт дистанционного управления	1
Кабель USB	1
Ремешок	1
Руководство пользователя	1
Антенна	1

## ИНФОРМАЦИЯ О ТОВАРНОМ ЗНАКЕ И АВТОРСКИХ ПРАВАХ

Руководство пользователя фотоловушки Bolyguard BG584G-24MHD защищено авторским правом. Копирование и воспроизведение данного руководства по эксплуатации как частично так и полностью без согласования с правообладателем (ООО «Сорокопут») запрещено!

Иные товарные знаки и зарегистрированные товарные знаки, упомянутые в данном руководстве:

- BolyGuard™, является товарными знаками BolyMedia™
- Secure Digital® (SD SDHC) - товарные знаки SD Association

Все остальные упомянутые в данном руководстве ТМ являются собственностью своих владельцев



**Boly Media Communications (Asia) Co. Ltd**

**WORKSHOP B9, 6/F, BLOCK B, CAMBRIDGE PLAZA NO.188**

**SAN WAN ROAD, SHEUNG SHUI, N.T., HONG KONG**

**TEL: 00852-2774 5336**

**FAX: 00852-2774 5236**

**<https://bolymedia.com>**



**ОФИЦИАЛЬНЫЙ ПРЕДСТАВИТЕЛЬ В РФ:**

ООО «Сорокопут»

тел. +7(495)21-55-387

[HTTPS://FOTOLOVUSHKI.RU/](https://fotolovushki.ru/)

[INFO@FOTOLOVUSHKI.RU](mailto:INFO@FOTOLOVUSHKI.RU)

