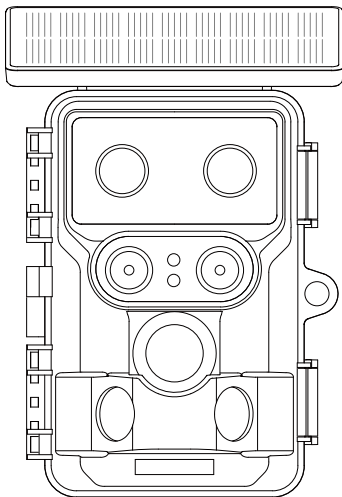


Руководство по эксплуатации

СИСТЕМА С ДВУМЯ КАМЕРАМИ

WiFi Фотоловушка



4K

ВИДЕО



ПОДКЛЮЧЕНИЕ

48.0

Мегапикс.

IP66

Влагозащита

2.4"

IPS TFT-LCD

0.3S

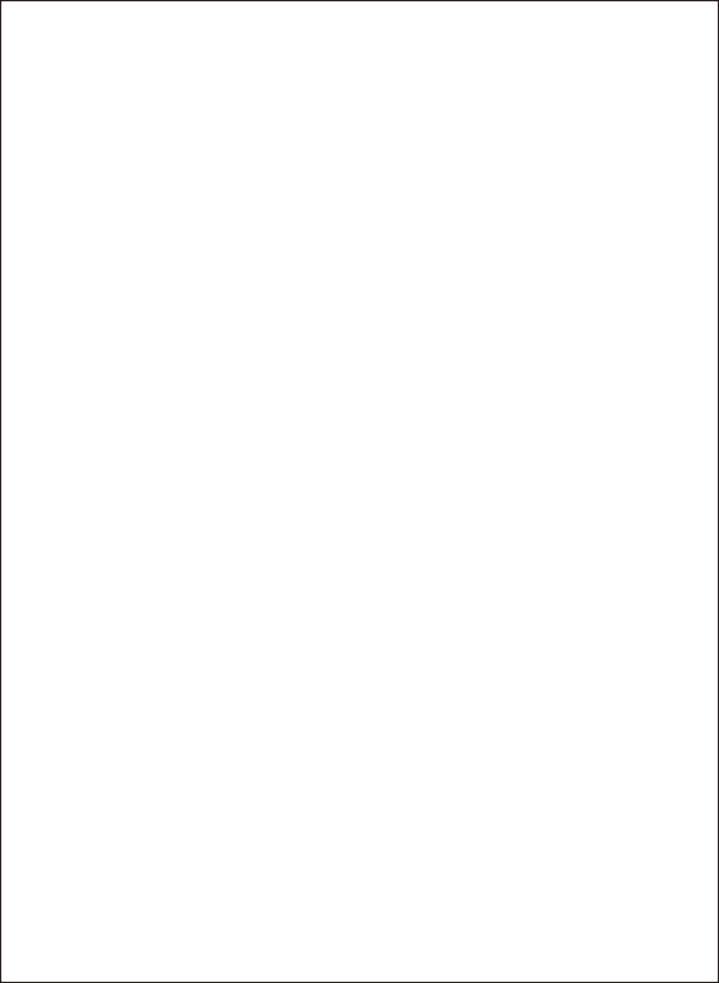
Задержка

120°

Угол PIR



4K Full HD
Видеосъёмка



Уважаемый покупатель, поздравляем вас с приобретением высококачественного продукта.

Вы приобрели фотоловушку с отличными техническими характеристиками и аксессуарами, которая особенно проста в использовании. Пожалуйста, внимательно и тщательно изучите все указания, особенно инструкции по безопасности.

1. Комплект поставки

Аккуратно распакуйте камеру и проверьте наличие всех перечисленных ниже компонентов:

1. Фотоловушка
2. Крепёжный ремень
3. USBкабель
4. Руководство пользователя



Примечание:

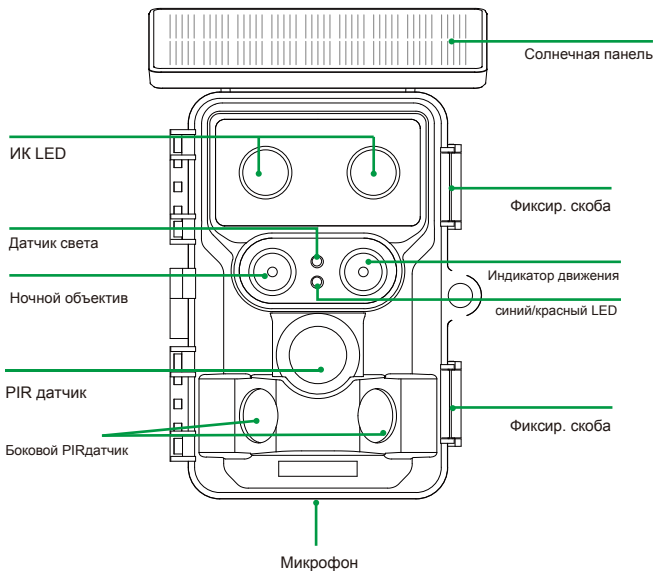
- Снимите защитную плёнку с объектива камеры.
- Осторожно! Держите полиэтиленовую плёнку и пакеты в недоступном для младенцев и детей месте — опасность удушья.

2. Содержание

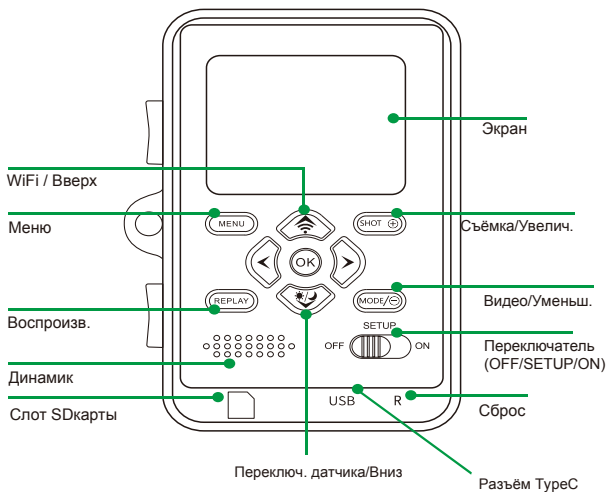
1. КОМПЛЕКТ ПОСТАВКИ	1
2. СОДЕРЖАНИЕ	2
3. ОБЗОР КАМЕРЫ	3
3.1. Вид спереди	3
3.2. Вид изнутри	4
3.3. Индикаторы экрана	6
4. Краткое руководство	6
5. Установка приложения	8
5.1. Подключение приложения	8
5.2. Экран прямой трансляции	11
6. ИСПОЛЬЗОВАНИЕ КАМЕРЫ	11
6.1. Переключатель режимов	12
6.2. Кнопки управления	12
6.3. Меню настроек	13
6.4. Монтаж и расположение фотоловушки	18
6.5. Проверка угла обнаружения и расстояния	18
6.6. Включение камеры	19
7. ПОДКЛЮЧЕНИЕ К КОМПЬЮТЕРУ	19
8. ТЕХНИЧЕСКИЕ ХАРАКТЕРИСТИКИ	20
9. УСТРАНЕНИЕ НЕПОЛАДОК	22
10. СИСТЕМНАЯ ИНФОРМАЦИЯ, ОБСЛУЖИВАНИЕ И УТИЛИЗАЦИЯ	24
10.1. Уход	24
10.2. Хранение	24
10.3. Утилизация	25

3. Обзор камеры

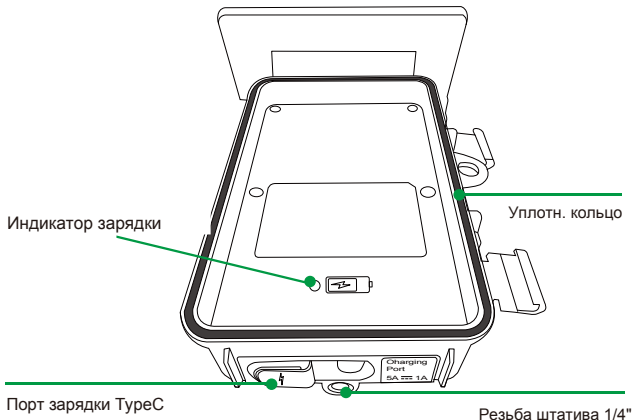
3.1. Вид спереди



3.2. Вид изнутри



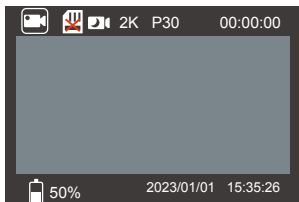
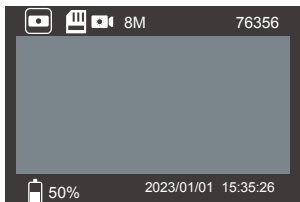
- Монитор включается только в режиме SETUP для проверки настроек меню или просмотра фотографий.
- Для сохранения фотографий необходимо вставить SD или SDHC карту в слот.
- С помощью переключателя режимов можно выбрать три режима: OFF, SETUP и ON.



Примечание:

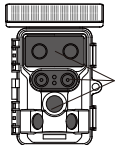
- **USBпорт:** Только для подключения к компьютеру для передачи данных. Не может использоваться для зарядки.
- **Порт зарядки TypeC:** Только для зарядки литиевого аккумулятора. Не может использоваться для передачи данных.
- **Кнопка сброса:** При зависании камеры используйте острый предмет для нажатия кнопки «R» на нижней панели для перезагрузки системы.

3.3. Индикаторы экрана



	Режим Фото/Видео
	Ночной режим Фото/Видео
	Статус SDкарты
8M / 2K P30	Текущее разрешение изображения/видео
76356 / 00:00:00	Оставшаяся ёмкость изображений/видео
50%	Уровень заряда батареи
2023/01/01 15:35:26	Дата и время

4. Краткое руководство




1. Снимите защитные пластиковые крышки с объектива камеры и PIRдатчика.



2. Установите новую SDкарту ёмкостью до 256 ГБ. Для видеозаписи рекомендуются высокоскоростные карты (класс 10 и выше). Перед использованием рекомендуется отформатировать карту в камере.



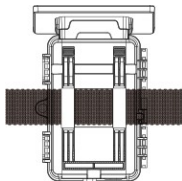
3. Загрузите бесплатное приложение «WILDLIFE CAM» на смартфон из APP Store или Google Play. Или нажмите кнопку WiFi  на камере и отсканируйте QR код на экране.



4. Откройте приложение и следуйте инструкциям для подключения камеры.

5. В месте установки переведите переключатель в положение ON. Настройки по умолчанию: режим фото 8 Мп, интервал 30 сек, чувствительность PIR «Средняя». Настройки легко изменить через приложение на смартфоне или меню камеры (переключатель в положение «SETUP»).





6. Установите камеру с помощью крепёжного ремня или гнезда для штатива 1/4".

5. Установка приложения

Камера работает с мобильным приложением для iOS и Android. Загрузите «WILDLIFE CAM» из APP Store или Google Play, или отсканируйте QRкод (рис. 1). Приложение даёт полный контроль над настройками камеры и позволяет просматривать фото и видеозаписи.



WILDLIFE CAM
(Рис. 1)

- Заявление: Приложение не собирает личные данные пользователя. При первом запуске система запросит разрешения — выберите «Разрешить».

5.1. Подключение приложения

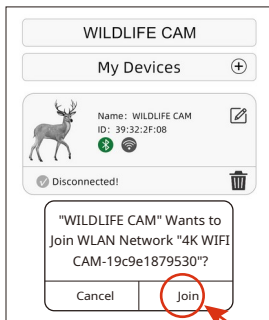
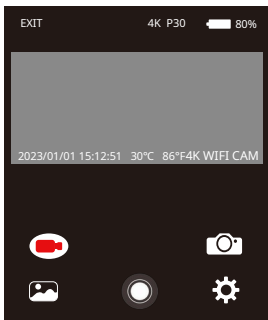
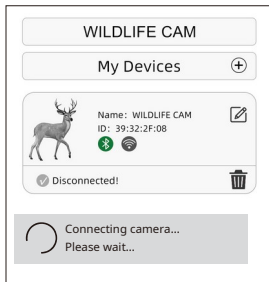
1. Включите камеру и переведите переключатель в положение «SETUP» или «ON».
2. Откройте «WILDLIFE CAM». На главной странице (рис. 2) нажмите значок «+» в правом нижнем углу экрана для начала подключения.

Рисунок показывает изменения интерфейса в процессе подключения (на примере iOS).



(Рис. 2)

На рисунке ниже показаны изменения интерфейса в процессе подключения (на примере iOS).



Как показано выше: когда иконка WiFi стала зелёной и на экране камеры отображается «wifi connected» — приложение успешно подключено. Интерфейс переключится на экран предварительного просмотра.






Примечание:

- Убедитесь, что WiFi и Bluetooth включены на вашем мобильном устройстве.
- Во время подключения могут появляться всплывающие окна — нажмите «ОК». Интерфейс iOS и Android 10+ может немного отличаться. Следуйте подсказкам.

После первого подключения приложение сохранит камеру в списке «Мои устройства». При повторном использовании приложение откроет список «Мои устройства». Нажмите на камеру в списке для автоматического подключения, как показано ниже.



	Поиск камеры
	Изменение имени камеры в приложении (только для идентификации, имя устройства не меняется).
	Удалить камеру из списка

5.2. Экран прямой трансляции

Экран прямой трансляции показывает текущее живое изображение с камеры и предлагает следующие опции:



A. Выйти из APP

B. Живое изображение

C. Режим видео

D. Просмотр фото или видео

E. Кнопка съёмки

F. Настройки

G. Режим фото

H. Уровень заряда

I. Разрешение фото или видео

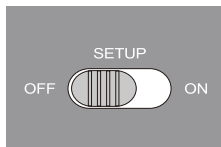
6. Использование камеры

Перед настройкой камеры для наблюдения необходимо её сконфигурировать для соответствующей цели. Для этого предусмотрен режим SETUP. Помимо изменения настроек, в этом режиме можно делать фото и видео, а также просматривать уже сделанные снимки.

6.1. Переключатель режимов

Фотоловушка имеет три основных режима работы:

- **режим OFF:** переключатель питания в положении OFF.
- **режим ON:** переключатель питания в положении ON (экран LCD выключен).
- **режим SETUP:** переключатель питания в положении SETUP (экран LCD включён).



6.2. Кнопки управления

В режиме SETUP вы можете проверять и изменять настройки фотоловушки с помощью встроенного LCD-экрана. Эти настройки, доступные в меню SETUP, позволяют изменять разрешение фото или видео, интервал между снимками, включать временную метку и т.д. Переключение в положение SETUP включит LCD-дисплей, и вы увидите информационный экран, показывающий количество сделанных снимков, уровень заряда батареи, режим камеры или видео и т.д.



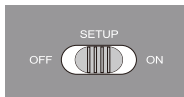
Примечание:

- Всегда переключайте питание из положения OFF в положение SETUP. Возможна блокировка камеры при переключении из ON в SETUP. Если это произошло, переведите переключатель в OFF, а затем переведите его в SETUP.



6.3. Меню настроек

Переведите переключатель режимов в положение SETUP для входа в режим настройки, затем нажмите кнопку MENU для вызова меню. Все параметры меню и возможные значения настроек перечислены ниже. Стандартное значение по умолчанию всегда выделено полужирным шрифтом.



- **Режим** : Photo, Video, Photo + Video
Определяет формат записи камеры.
Photo: Только фотографии.
Video: Только видео.
Photo+Video: Фото (несколько снимков, если NUM PICS > 1), за которыми следует видеоклип для каждого срабатывания PIR.
- **PIR Interval**: По умолчанию 30 с, опционально от 5 с до 60 мин
Опция PIR Interval позволяет задать время между захваченными снимками, когда животное остаётся в зоне действия датчика камеры после первого обнаружения и срабатывания. Камера не записывает изображений или видео в течение выбранного интервала. Это предотвращает заполнение карты памяти лишними снимками.



Примечание:

- Чем короче интервал, тем выше частота съёмки и выше расход батарей. Чем длиннее интервал — тем ниже расход и дольше работа устройства.

● **Чувствительность PIR:** Высокая / Средняя / Низкая

● **Интервальная съёмка:** OFF/ON

При выборе «ON» камера будет автоматически делать снимки/видео через заданный интервал времени вне зависимости от того, обнаружил ли датчик PIR движение. Это удобно для наблюдения за холоднокровными животными (например, змеями) или за раскрытием растений и т.п.

Как только настройка «ON» подтверждена нажатием кнопки **OK** вы сможете задать интервал для съёмки.



Примечание:

● В этом режиме датчик PIR перестаёт работать, и камера делает снимки/видео через заданный интервал.

● **Режим ночной съёмки:** Авто / Цветной

«Авто»: камера автоматически выбирает объектив в зависимости от условий освещённости. При полном освещении используется датчик 13 МП, при недостаточном — датчик 2 МП. В ночное время снимки всегда делаются в чёрнобелом режиме с датчиком 2 МП.

«Цветной»: в отличие от режима «Авто», камера всегда делает цветные снимки, даже при слабом освещении или ночью. Однако ночные снимки могут содержать много шума. Рекомендуется использовать этот режим при полном освещении.

● **ИК светодиоды (IR LED):** Авто / Средний / Низкий / OFF

Регулировка яркости ИК светодиодов.

● **Слабый заряд батареи ночью:** Без IR LED / Без записи

– **Без IR LED:** при низком заряде батареи камера снимает без включения ИКсветодиодов.

– **Без записи:** при низком заряде батареи камера не делает снимки и видео ночью.

- **Период мониторинга: OFF/ON**

Установите таймер в положение «ON», если камера должна быть активна только в определённое время. После подтверждения «ON» кнопкой ОК можно задать время начала и окончания.

Например, если время начала 18:35, а время окончания 8:25, камера будет работать с 18:35 текущего дня до 8:25 следующего дня. За пределами этого периода камера не будет реагировать на события и не будет делать снимки или видео.

- **Боковые PIR зоны: OFF/ON**

Два боковых PIR датчика обеспечивают широкий угол обнаружения и фиксируют больше потенциальных событий. Иногда требуется наблюдение только за одной точкой. Избыточные срабатывания боковых зон непрерывно включают и выключают камеру, существенно сокращая ресурс батареи. В некоторых ситуациях сложно убрать мешающие ветки или избежать попадания солнечного света. В таких случаях боковые зоны можно отключить.

- **Частота: 50 Гц / 60 Гц**



- **Размер изображения: Дневное / Ночное**

Дневное: Выбор разрешения снимков от 2 МП до 48 МП. Более высокое разрешение даёт лучшее качество, но создаёт более крупные файлы, занимающие больше места на SD карте. 13 МП — рекомендуемое значение по умолчанию.

Ночное: 2 МП — рекомендуемое значение по умолчанию для хорошего разрешения при меньшем размере файла.

- **Количество снимков (Picture NO):** выбор количества снимков, делаемых за одно срабатывание. По умолчанию: 1.

- **Выдержка: 1/15, 1/20, 1/30**



- **Разрешение:** Дневное/Ночное

Дневное: По умолчанию 4K (3840 x 2160 30fps).

Ночное: По умолчанию 1080P (1920 x 1080 30fps).

Выбирает разрешение видео (в пикселях на кадр). Более высокое разрешение обеспечивает лучшее качество видео, но создаёт файлы большего размера, которые занимают больше места на SDкарте (заполняет быстрее).

- **Длина видео:** Выбор длины записи видео от 5 сек до 180 сек.
По умолчанию 10 сек.
- **Запись звука:** OFF/ON



- **Язык:** Выбор языка меню

Доступны следующие языки: **Английский**, Немецкий, Французский, Испанский, Китайский и др.

- **Настройки по умолчанию (Сброс до заводских):** Отмена/OK
Восстанавливает все настройки до заводских значений.

- **Форматирование:** Отмена/OK

Удаляет (стирает) все файлы, сохранённые на карте, для подготовки к повторному использованию. Всегда форматируйте карту, ранее использовавшуюся в других устройствах.

Внимание! Убедитесь, что вы загрузили и сохранили резервные копии всех нужных файлов!

Нажмите OK для выполнения, нажмите MENU для выхода без форматирования.

- **Дата / Время:** Установка даты и времени
- **Формат времени:** 12 часов/24 часа

- **Метка даты: ON/Off**

Выбирает, нужно ли штамповать время и дату на снимках. По умолчанию режим ON.

- **Звук кнопок: ON/Off**

- **Имя камеры: 4K WiFi CAM******

Позволяет ввести имя камеры, которое будет отображаться на метке времени снимка. Перейдите в "Удалить", чтобы стереть имя по умолчанию "4K WIFI CAM", затем введите новое имя. Максимум 12 байт для нового имени.

- **Настройка пароля: OFF/On**

После выбора "On" введите четырёхзначный пароль для защиты камеры от несанкционированного доступа.

Этот пароль необходимо вводить каждый раз при включении камеры в режиме SETUP перед началом использования.



Примечание:

- Если вы забыли пароль, разблокируйте камеру с паролем "OPEN".

- **Пароль для APP: OFF/ On**

- **Автоотключение WiFi: 1 минута/2 минуты/ 3 минуты**

Если камера включила точку доступа WiFi, но телефон не подключился к ней в течение выбранного времени, точка доступа WiFi отключится автоматически и камера вернётся в режим SETUP или ON.

- **Автовыключение: 3 мин/ 5 мин/ 10 мин/ Off**

Если в течение выбранного времени не выполняется никаких операций, камера автоматически выключится в режиме SETUP.

- **Подсветка: 1 минута/ 3 минуты/ 5 минут/ Off**

ЖКмонитор автоматически выключится по истечении установленного времени.

- **Версия:** Позволяет проверить версию программного обеспечения.

- **Обновление Mcu FW**

6.4. Установка и позиционирование фотоловушки

После настройки параметров камеры в соответствии с личными предпочтениями вы можете выйти на улицу и перевести переключатель питания в положение "ON". При установке фотоловушки для наблюдения за дичью или других применений на открытом воздухе необходимо надёжно закрепить её на месте.

Рекомендуем устанавливать фотоловушку на прочном дереве диаметром около 15 см. Для оптимального качества снимков дерево должно находиться на расстоянии около 5 метров от контролируемого места, а камера — на высоте 1,5–2 м. Имейте в виду, что лучшие результаты ночью достигаются, когда объект находится в пределах идеального диапазона вспышки: не далее 20 м и не ближе 3 м от камеры.

6.5. Проверка угла и дальности обнаружения

Чтобы проверить, насколько эффективно фотоловушка контролирует выбранную зону, рекомендуется выполнить тест угла обнаружения и дальности мониторинга. Для проведения теста выполните следующее:

- Переключите фотоловушку в режим SETUP.
- Совершайте движения перед камерой в нескольких позициях в зоне, где вы ожидаете появления объектов. Попробуйте разные расстояния и углы от камеры.
- Если индикатор движения LED мигает — позиция находится в зоне обнаружения. Если не мигает — позиция вне зоны обнаружения. Результаты теста помогут найти оптимальное место крепления. Высота установки устройства должна соответствовать размеру животных. Как правило, предпочтительна высота от 90 см до 1,8 м.

Во избежание ложных срабатываний из-за температурных помех не направляйте камеру на источники тепла или ветки деревьев и кустарники вблизи (особенно в ветреную погоду).

6.6. Включение камеры

После переключения в режим ON индикатор движения LED (красный) будет мигать около 5 секунд. За это время закройте и заблокируйте переднюю крышку фотоловушки и отойдите. В этот период индикатор движения LED непрерывно мигает красным. После остановки мигания PIR активен, и любое обнаруженное движение вызовет съёмку фото или видео в соответствии с настройками меню SETUP. Ознакомьтесь с параметрами «Количество снимков», «Интервал» и «Уровень сенсора». Обратите внимание: PIR чувствителен к температуре окружающей среды. Чем больше разница температур между средой и объектом, тем дальше возможная дальность обнаружения. Средняя дальность — около 18 м.

7. Подключение к компьютеру

Фотоловушку можно подключить к компьютеру с помощью USBкабеля из комплекта для просмотра сохранённых фото и видео.

Системные требования

Windows	Macintosh
■ Pentium III или выше	■ PowerPC G3/G4/G5
■ Windows XP/Vista/7/8	■ OS 10.3.9 или новее
■ 512 МБ ОЗУ	■ 512 МБ ОЗУ
■ 1 ГБ на жёстком диске	■ 1 ГБ на жёстком диске
■ Экран 1024 x 768 или выше	■ Разрешение 1024x768 или выше
■ Разъём USB	■ Разъём USB

1. Подключите камеру к компьютеру с помощью USBкабеля.
2. Камера автоматически включается в режиме USB; Windows определит её как Mass Storage.
3. Камера отображается как съёмный диск; подтвердите подключение.
4. Некоторые разделы открываются автоматически.
5. Фото и видео находятся в подпапках папки «DCIM».
6. Для дополнительного управления используйте прилагаемое ПО.

our computer using

automatically in the
f the selection on

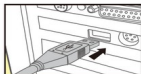
on the computer as

the name "Removable storage device".

e to detect the folder "DCIM".

re located in the sub folders of the "DCIM" folder.

oto and video files on the computer. Alternatively



Примечание:

- Камера также совместима с компьютерами Mac.

8. Технические характеристики

Дневной объектив	Высококачественный 13МП SONY сенсор F=2.8мм, F/NO=1.9, FOV=80°, искажение: -1%
Ночной объектив	СЕНСОП: 200W F=4.0мм, F/NO=1.4, FOV=93°
Размер Изображения (день)	48M:9248×5200; 36M:8000×4496; 24M:6544×3680; 13M:4832×2704; 8M:3840×2160; 4M:2704×1520; 2M:1920×1088
Размер Изображения (ночь)	4M:2704×1520; 2M:1920×1088; 1M:1280×720
Дисплей	2.4" IPS 320×240(RGB) DOT TFT-LCD дисплей
Время срабатывания	прибл. 0.3 с; предзагрузка 0.2 с
Размер видео (дневной)	4K: 3840×2160 30fps; 2.7K: 2704×1520 30fps; 2K: 2560×1440 60fps; 2K: 2560×1440 30fps; 1080P: 1920×1080 60fps; 1080P: 1920×1080 30fps; 720P: 1280×720 30fps; 480P: 848×480 30fps; 360P: 640×368 30fps

Размер видео (ночной)	1080P: 1920×1080 30fps; 720P: 1280×720 30fps; 480P: 848×480 30fps; 368P: 640×368 30fps
Дальность	Днём: 1 м – ∞; Ночью: 3 м – 20 м
Форматы записи	Фото: JPEG; Видео: MPEG4 (H.264)
Угол обнаружения датчиков	Центр. зона: 60°; Боковые зоны: по 30°; Общий угол обзора датчика: 120°
Дальн. обнаруж.	до 20 метров
Чувств. PIR	Высокая / Средняя / Низкая
WiFi	2.4~2.5GHz 802.11 b/g/n (до 150 Мбит/с)
Bluetooth 5.0 частота	Частота ISM 2.4GHz
Носитель записи	SD/SDHC карты памяти до 256 ГБ (опц.)
Защита: IP66	IP66
Срок службы батарей (ср.)	прибл. 12 мес. при 50 снимках/день (при 8 батарейках)
Раб. температура	20 – 60°C (хранение: 30 – 70°C)
Влажность раб.	5% – 90%
Подключение	USB TypeC
Размеры	прибл. 163 (В) × 112 (Ш) × 77.5 (Г) мм



Примечание:

- Конструкция и технические характеристики могут быть изменены без предупреждения.

9. Советы по устранению неисправностей

1) Камера не включается.

Возможная причина

- Батарейки установлены не полностью или неправильно.

Рекомендуемое решение

- Установите новые щелочные батарейки типа АА.
- Убедитесь, что положительный (+) и отрицательный (-) полюсы совпадают в каждом отсеке, а полюс (-) касается пружины.

2) Камера делает снимки без животных.

Возможная причина

- «Ложное срабатывание» вызвано движением (ветки, вода и т.д.) и/или высокой температурой перед объективом при отсутствии объекта в кадре.

Рекомендуемое решение

- Переместите камеру в место без веток или воды вблизи объектива.
- Измените чувствительность PIR в настройках меню.
- Перенесите камеру в помещение без движения, чтобы проверить, делает ли она снимки. При необходимости обратитесь в сервисный центр.

3) Камера медленно реагирует на движение, не всегда делает снимок при срабатывании.

Возможная причина

- Необходима настройка чувствительности PIR.

Рекомендуемое решение

- Перейдите в «Чувствительность PIR» в меню настроек и увеличьте чувствительность PIR.

4) Срок службы батарей меньше ожидаемого.

Возможная причина

- Срок службы батарей зависит от температуры и количества сделанных снимков. Как правило, батареи рассчитаны на несколько тысяч снимков.

Рекомендуемое решение

- Более длинные задержки увеличивают срок службы батарей (меньше снимков и вспышек). Настройте их в меню настроек.

5) Камера перестала снимать или не делает снимки.

Возможная причина

- SDкарта заполнена, заблокирована, неправильно отформатирована или разряжены батарейки.

Рекомендуемое решение

- Проверьте SDкарту. Если заполнена — скопируйте снимки, очистите карту и установите её обратно.
- Переведите переключатель защиты от записи в разблокированное положение.
- Отформатируйте карту с помощью функции «FORMAT» в меню настроек.

6) Изображения имеют неправильный цвет: красный, зелёный или синий.

Возможная причина

- Сенсор некорректно работает при определённых условиях освещения.

Рекомендуемое решение

- Если это происходит постоянно, сенсор может нуждаться в ремонте. Обратитесь в сервисный центр.

7) Видеозаписи слишком короткие, не достигают заданной длины.

Возможная причина

- Батарейки разряжены, SDкарта заполнена или требуется коррекция настроек.

Рекомендуемое решение

- Проверьте заряд батарей.
- Проверьте SDкарту. Замените или очистите, если заполнена.
- Уменьшите длину видеозаписи, чтобы избежать перегрева батарей и/или электронных компонентов.

8) Забыт пароль фотоловушки.

Рекомендуемое решение

- Введите слово «OPEN», чтобы снова запустить камеру.

9) Забыт пароль WiFi.

Рекомендуемое решение

- Выполните сброс фотоловушки до заводских настроек.
- После сброса пароль по умолчанию: «12345678».

10) Bluetooth не может открыть точку доступа WiFi.

Возможная причина

- Функция «Bluetooth» отключена (OFF).

Рекомендуемое решение

- Перейдите в меню настроек, выберите «Bluetooth», установите значение ON.

10. СИСТЕМНАЯ ИНФОРМАЦИЯ, ТЕХНИЧЕСКОЕ ОБСЛУЖИВАНИЕ И УТИЛИЗАЦИЯ

- Microsoft® и Windows® являются товарными знаками корпорации Microsoft Corporation, зарегистрированными в США.
- Pentium® является зарегистрированным товарным знаком корпорации Intel.
- Macintosh является товарным знаком Apple Computer Inc.
- SD™ является товарным знаком.

10.1. Уход

Не используйте агрессивные чистящие средства (денатурированный спирт, растворители и т.д.) для очистки корпуса камеры и аксессуаров. При необходимости протирайте компоненты мягкой сухой тканью.

10.2. Хранение

Всегда извлекайте батареи из корпуса, если камера не используется длительное время, и храните их отдельно. В повседневном режиме и при длительном хранении батареи следует хранить в сухом месте вдали от детей.

10.3. Утилизация

При утилизации разделяйте упаковку по типам материалов и утилизируйте в соответствии с экологическими нормами в предназначенных для этого контейнерах. Батареи и аккумуляторы не допускается выбрасывать вместе с бытовыми отходами. Потребители обязаны по закону сдавать использованные батареи в пункты приёма или магазины, реализующие батареи. Аккумуляторы и батареи, на которые распространяется данное требование, обозначены соответствующим символом.

Правильная утилизация изделия:

Данный символ указывает на то, что электрическое и электронное оборудование не должно утилизироваться вместе с бытовыми отходами в странах ЕС. Пожалуйста, воспользуйтесь пунктами приёма вашего местного органа власти или обратитесь к дилеру, у которого было приобретено изделие. Это позволяет предотвратить возможный вред для окружающей среды и здоровья людей вследствие неправильной утилизации. За дополнительной информацией обращайтесь в соответствующий отдел местной администрации.

